

경관과 경관계획

경관과 경관계획

1 경관분석의 이해

1. 경관의 개념
2. 경관분석 접근방법

2 경관법과 경관계획

1. 경관법 제정 및 개정 과정
2. 경관법의 구성
3. 경관계획의 유형
4. 경관계획 수립절차

3 단계별 경관계획

1. 경관자원조사 및 분석
2. 기본구상
3. 경관기본계획
4. 경관설계지침
5. 실행계획
6. 경관계획 작성 유의사항

경관분석의 이해

1. 경관의 개념 景觀

사전적 의미

- 산이나 들, 강, 바다 따위의 자연이나 지역의 풍경, '경치(景致)', '아름다운 경치'로 순화.
“경관이 빼어나다, 설악산의 주변 경관이 수려하다”
- <지리> 기후, 지형, 토양 따위의 자연적 요소에 대하여 인간의 활동이 작용하여 만들어 낸 지역의 통일된 특성. 자연경관과 문화경관으로 구분한다.
- <경관법> 자연, 인공 요소 및 주민의 생활상(生活相) 등으로 이루어진 일단(一團)의 지역환경적 특징을 나타내는 것



경관분석의 이해

1. 경관의 개념

景 ← 觀

바라보는 **대상**
자연, 도시, 농촌

바라보는 **주체**
인간



경관분석의 이해

2. 경관분석 접근방법

정신물리학적 경관분석

$$P = a + b_1X_1 + b_2X_2 + \dots + b_kX_k$$

- 정신물리학적 접근은 경관의 물리적 속성으로부터 오는 자극과 이에 대한 감지 혹은 반응 사이의 직접적인 관계성을 계량적인 방법을 통해서 수립하고자 하는 노력이라고 할 수 있다.
- 식생지역의 면적, 비례 등과 같은 경관의 물리적인 속성과 경관선호와의 관계를 통계적인 방법을 통해서 모형화 하려는 노력이 주류를 이루었다.

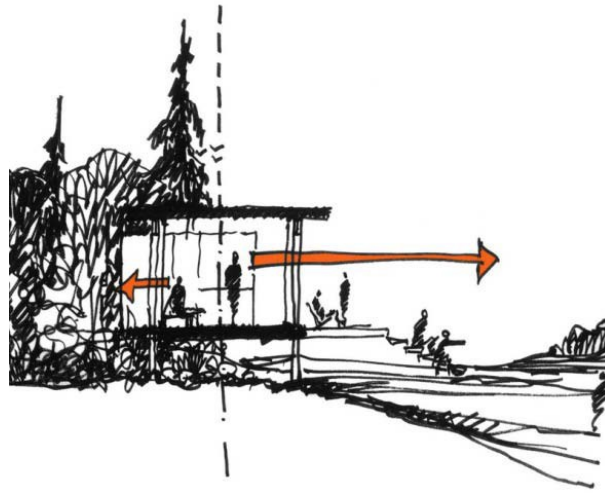


경관분석의 이해

2. 경관분석 접근방법

■ 조망-은신 이론 (Prospect-Refuge Theory, by J. Appleton)

- 경관을 경험하고 감상할 때에는 자신은 숨기고(은신) 경관을 관조하려는(조망) 입장을 취하게 되며, 그러한 상황은 진화의 긴 세월을 통해서 인간들에게 반복적으로 선호되어 유전자의 형태로 현대 인간에게까지 전달되어 왔다.



경관분석의 이해

2. 경관분석 접근방법

■ 문화학습이론적 경관분석



경관분석의 이해

3. 경관의 해석



정신물리학적 요인

: 면적, 비율, 길이 등



인지적 요인

: 자연성, 복잡성, 위요감 등



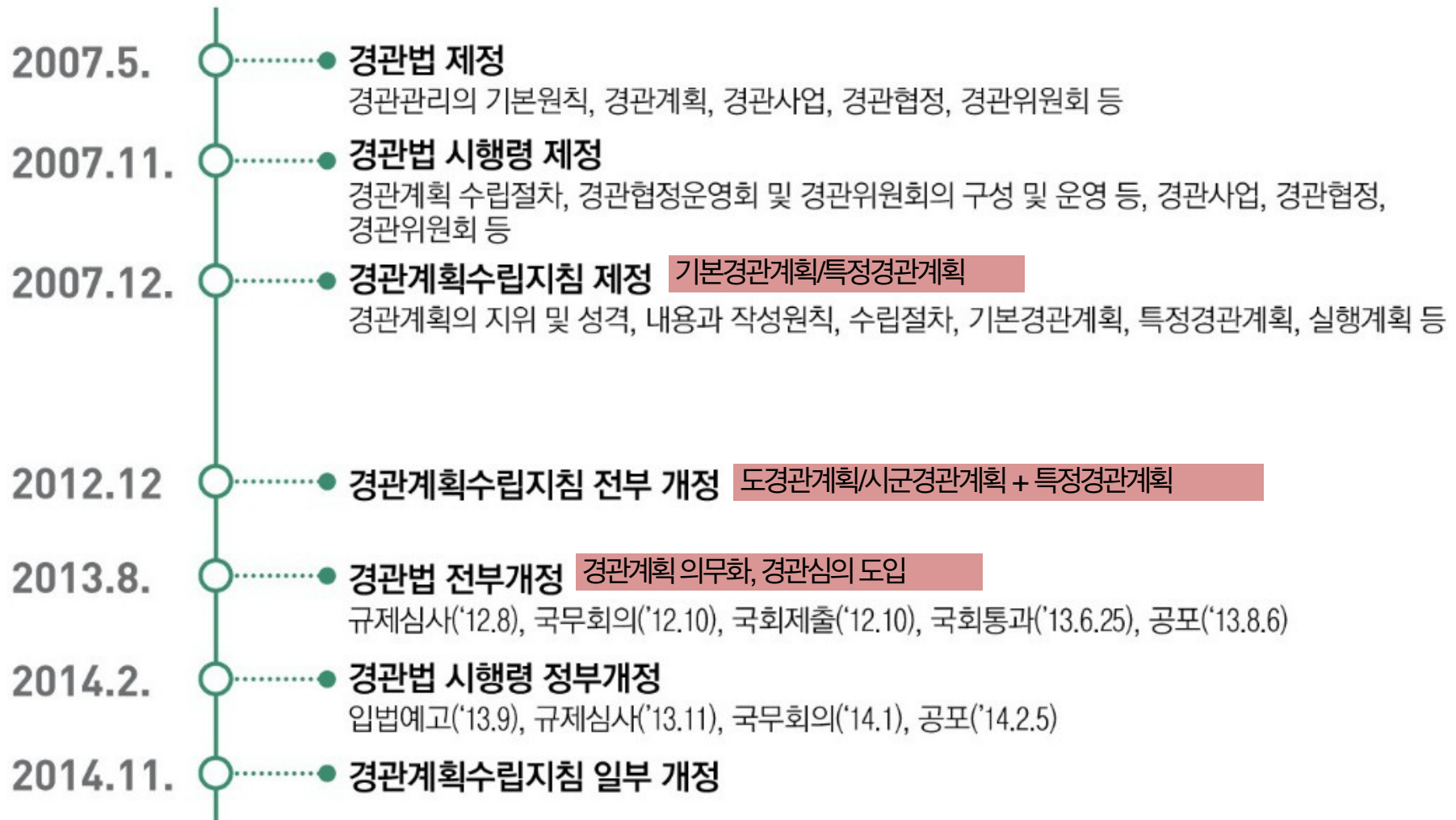
문화학습적 요인

: 역사적 가치, 장소적 의미 등

경관법과 경관계획

1. 경관법 제정 및 개정 과정

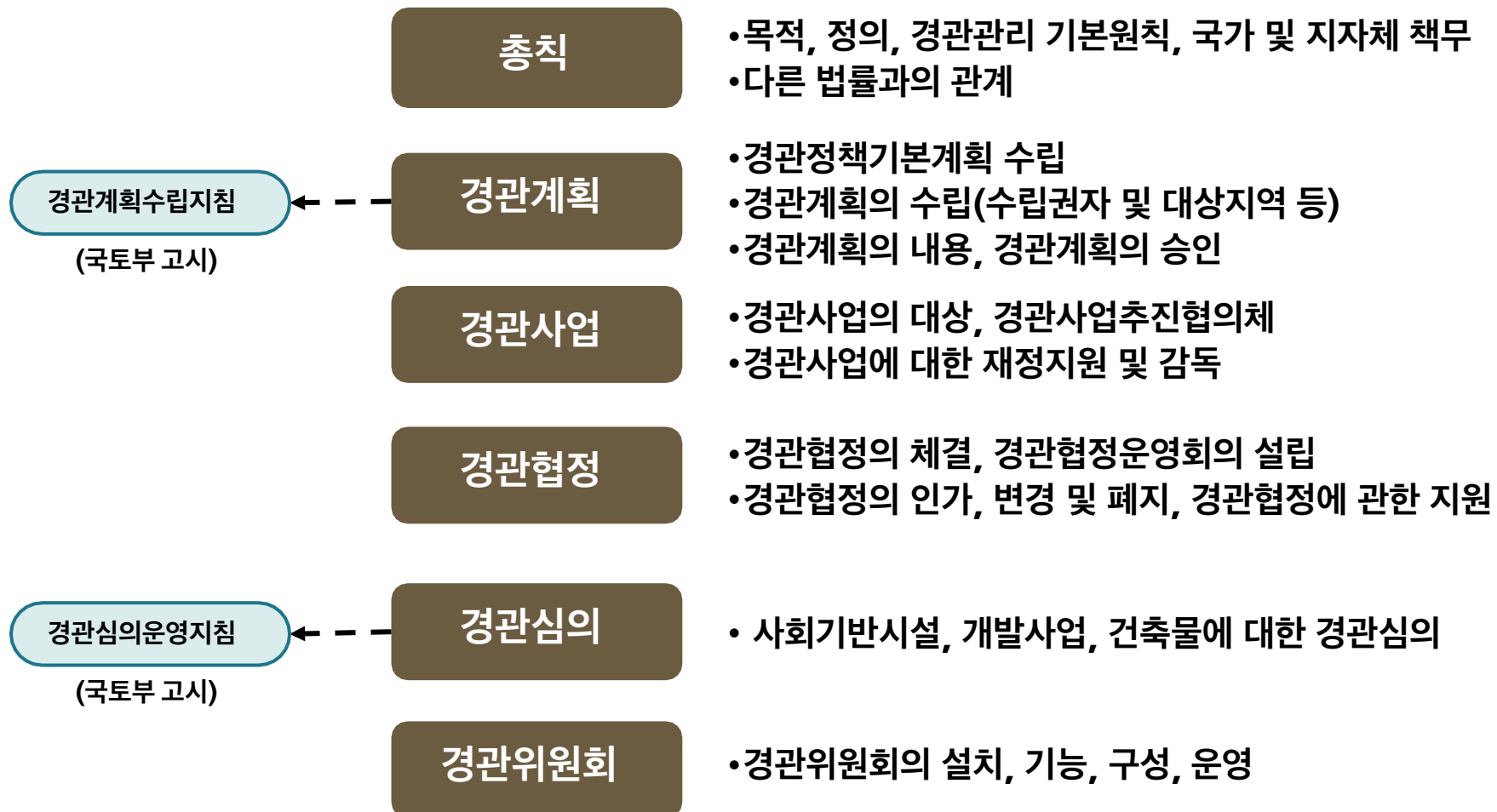
경관법 제정 및 개정 과정



경관법과 경관계획

2. 경관법의 구성

■ 경관법 구성 및 주요 내용



경관법과 경관계획

2. 경관법의 구성

■ 경관계획수립지침의 구성

제 1 장 총칙

- 제1절 지침의 목적
- 제2절 경관계획의 지위 및 성격
- 제3절 법적 근거
- 제4절 계획수립 대상지역 및 수립권자
- 제5절 경관계획의 유형

제 2 장 경관계획의 내용과 작성원칙

- 제1절 경관계획의 내용
- 제2절 경관계획 수립의 기본원칙

제 3 장 경관계획의 수립절차

- 제1절 경관계획의 입안
- 제2절 주민 등의 의견청취

제 4 장 도 경관계획

- 제1절 경관계획의 개요
- 제2절 경관현황조사 및 분석
- 제3절 경관 기본구상
- 제4절 경관기본계획
- 제5절 경관부문별계획
- 제6절 실행계획

제 5 장 시·군 경관계획

- 제1절 경관계획의 개요
- 제2절 경관현황조사 및 분석
- 제3절 경관 기본구상
- 제4절 경관기본계획
- 제5절 경관가이드라인
- 제6절 실행계획

제 6 장 특정경관 계획

- 제1절 특정경관계획의 개요
- 제2절 특정경관계획의 경관자원조사 및 분석
- 제3절 특정경관계획의 기본구상
- 제4절 특정경관계획의 수립
- 제5절 특정경관계획의 경관설계지침
- 제6절 실행계획

제 7 장 실행계획

- 제1절 실행계획의 성격 및 내용적 범위
- 제2절 경관관련 지역, 지구 및 구역 등의 적용 및 연계방안
- 제3절 경관조례의 제정 및 개정 등의 제안
- 제4절 지구단위계획 등 관리계획과의 연계방안
- 제5절 경관사업 추진에 관한 사항
- 제6절 경관협정의 적용 및 운영에 관한 사항
- 제7절 경관관련 자문 및 심의에 관한 사항
- 제8절 단계별 추진계획 수립
- 제9절 예산계획 수립
- 제10절 경관관리 실행조직 및 실행체계에 관한 사항

제 8 장 도서의 작성

- 제1절 규격 및 작성기준
- 제2절 도면의 작성수준

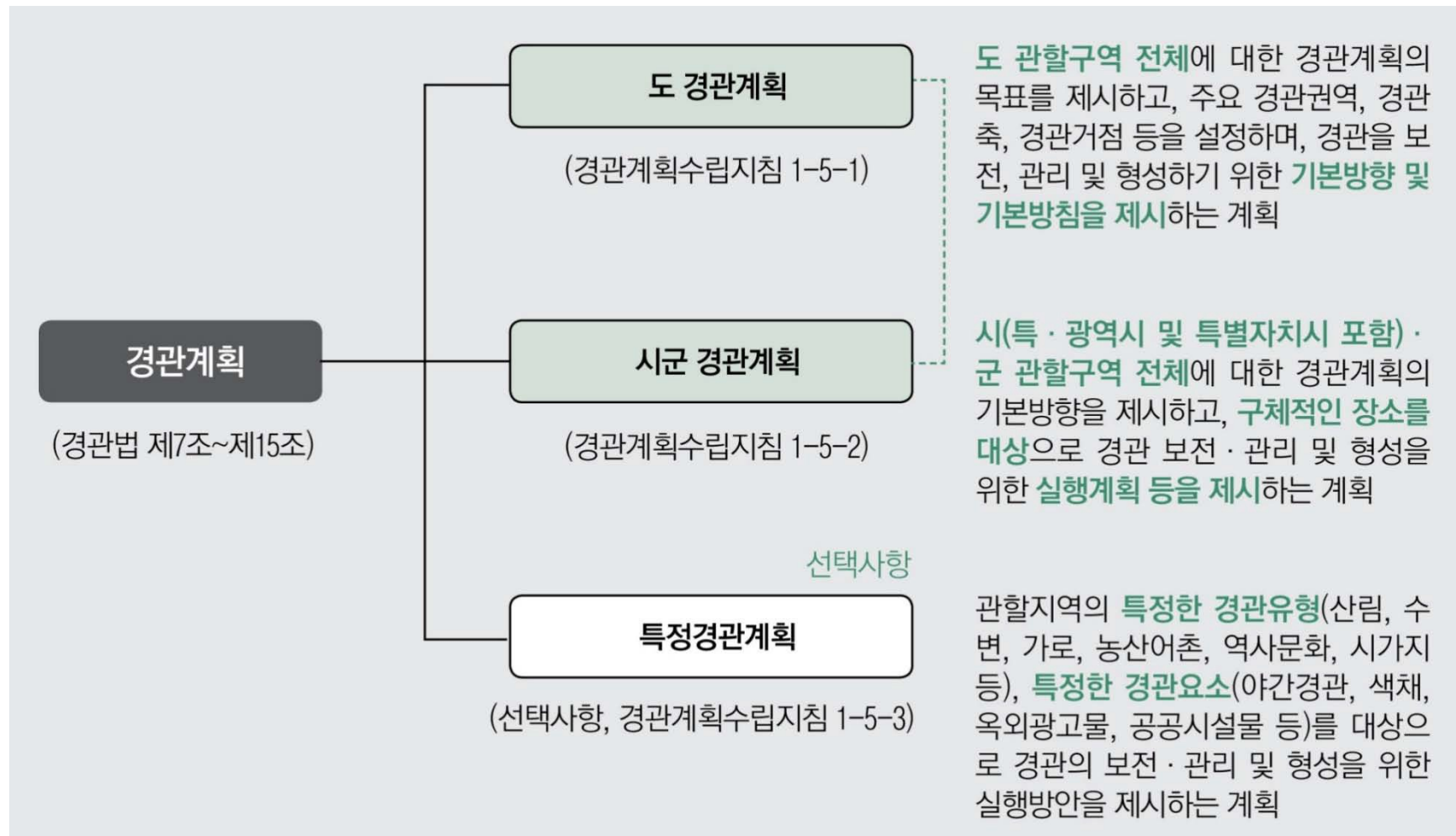
제 9 장 행정사항

- 재검토기한

경관법과 경관계획

3. 경관계획의 유형

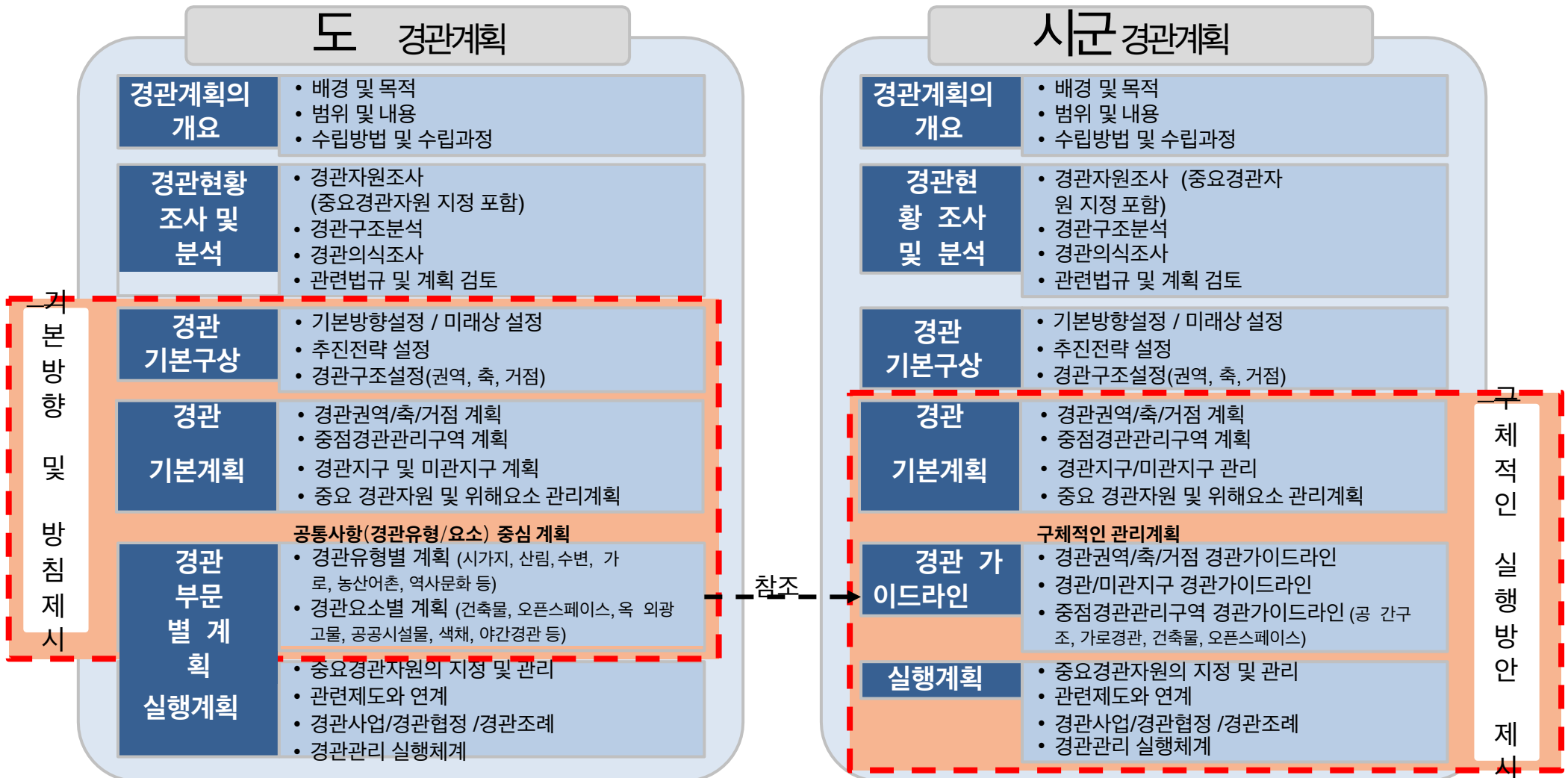
도경관계획 vs 시군경관계획 + 특정경관계획



경관법과 경관계획

3. 경관계획의 유형

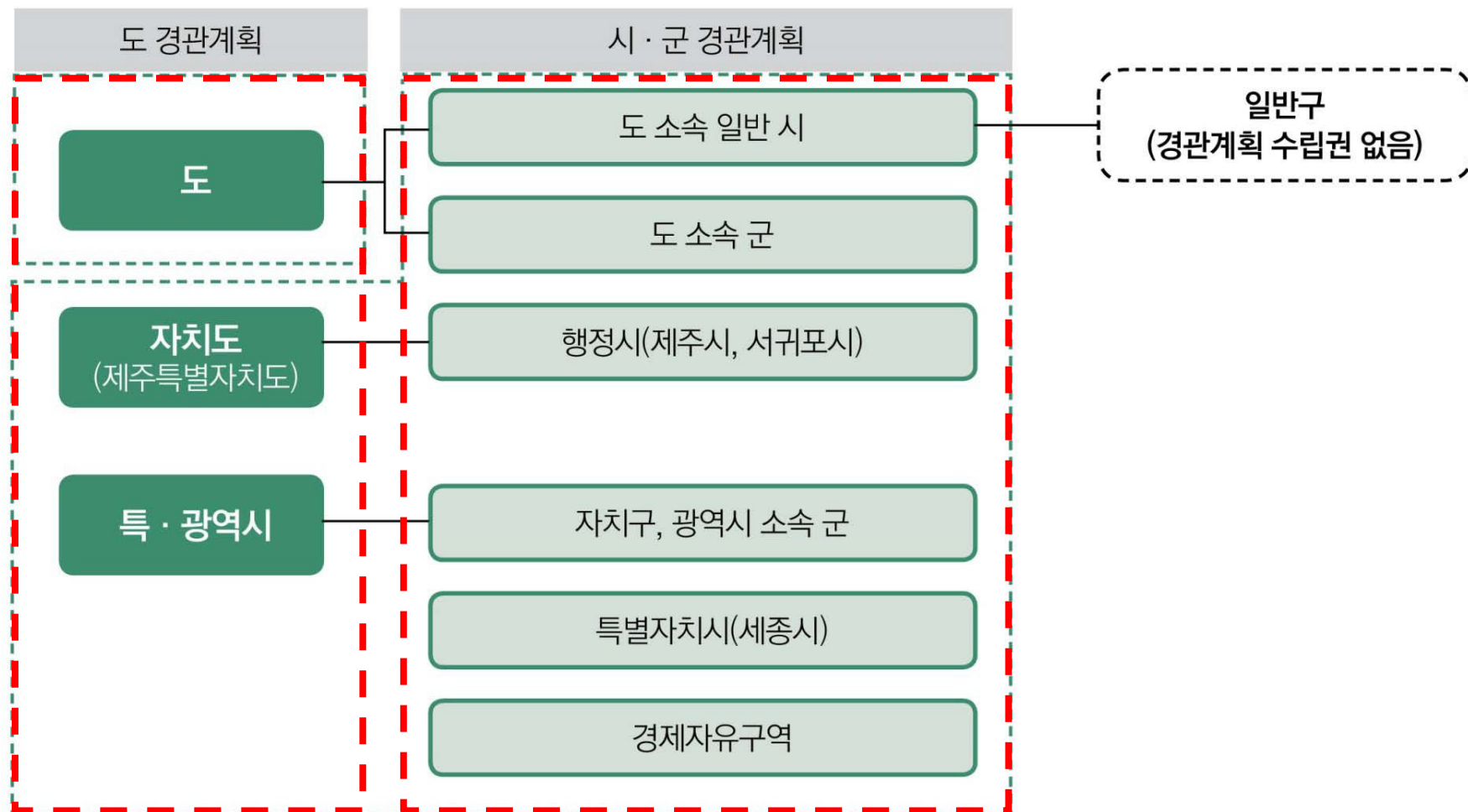
도경관계획 vs 시군경관계획



경관법과 경관계획

3. 경관계획의 유형

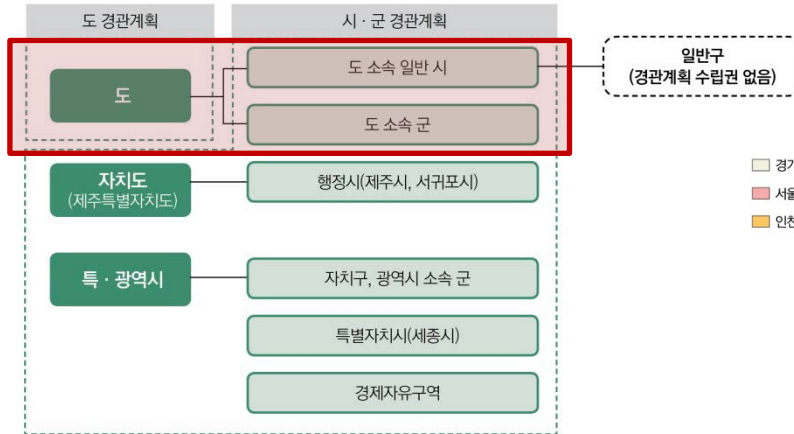
경관계획 유형구분 현황



경관법과 경관계획

3. 경관계획의 유형

경관계획의 유형(경기도와 경기도 내 일반시)



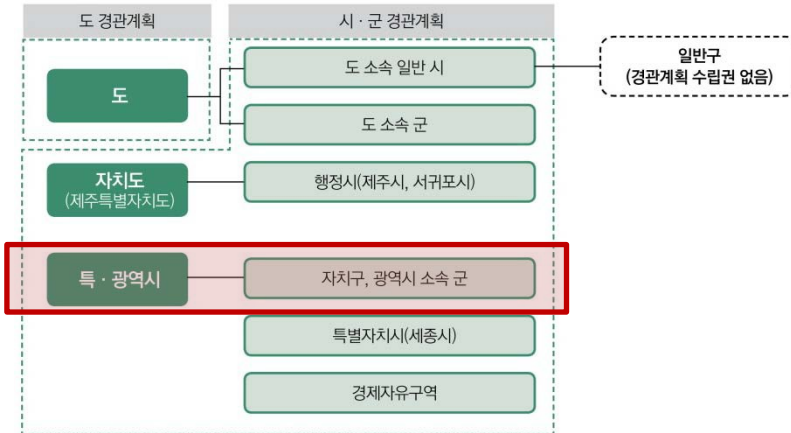
경기도 Gyeonggi-do
 서울특별시 Seoul Metropolitan Government
 인천광역시 Incheon Metropolitan City



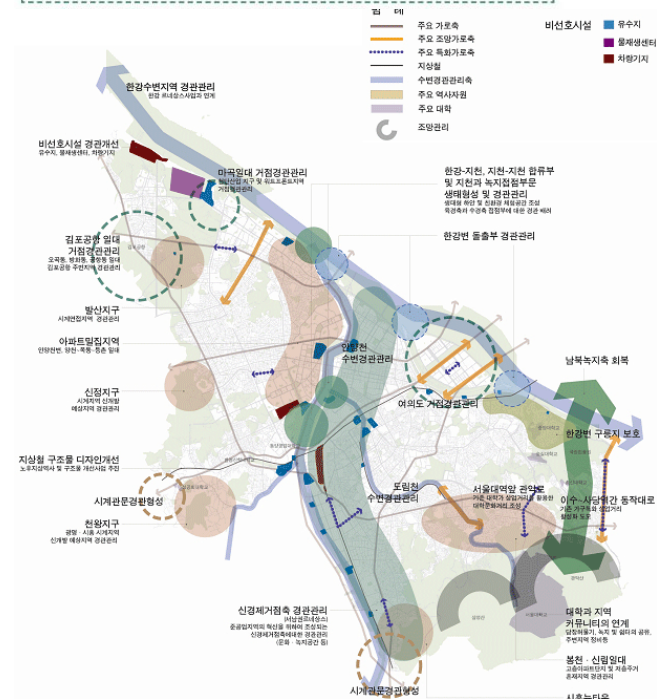
경관법과 경관계획

3. 경관계획의 유형

경관계획의 유형(서울특별시와 자치구)



서울시 행정구역 2010(행정동 : 424개)
5. Administrative Districts of Seoul
(Administrative 'dong'), 2010



경관법과 경관계획

4. 경관계획 수립주체

■ 경관계획 수립주체

- 시·도지사나 시장·군수가 수립하는 것이 원칙
- 의무수립대상 : 특광역시와 도, 그리고 인구 10만명을 초과하는 시와 군
(단, 제주특별자치도의 제주시와 서귀포시는 인구가 10만을 초과하지만 행정시로 분류되어 경관
계획의 의무수립 대상은 아님)

■ 경관계획 임의수립

- 인구 10만 이하의 시·군, 행정시, 경제자유구역 등은 의무사항은 아니지만 희망하는 경우에 경관
계획을 수립할 수 있도록 규정되어 있음(경관법 제7조 제2항 참고)
- 경관계획 수립권자를 기존의 시·도지사, 시장·군수에서 구청장, 행정시장, 경제자유구역청장 등으
로 확대 (경관계획 수립의지가 있는 지자체 배려)

경관법과 경관계획

5. 경관계획 수립절차

경관계획 수립대상 지방자치단체

특·광역시	자치구	관할구역 군
★서울특별시	강남구, 강동구, 강북구, 강서구, 관악구, 광진구, 구로구, 금천구, 노원구, 도봉구, 동대문구, 동작구, 마포구, 서대문구, 서초구, 성동구, 성북구, 송파구, 양천구, 영등포구, 용산구, 은평구, 종로구, 중구, 중랑구 / 25개 구	
★부산광역시	강서구, 금정구, 남구, 동구, 동래구, 부산진구, 북구, 사상구, 사하구, 서구, 수영구, 연제구, 영도구, 중구, 해운대구 / 15개 구	기장군 / 1개 군
★대구광역시	남구, 달서구, 동구, 북구, 서구, 수성구, 중구 / 7개 구	달성군 / 1개 군
★인천광역시	계양구, 남구, 남동구, 동구, 부평구, 서구, 연수구, 중구 / 8개 구	강화군, 옹진군 / 2개 군
★광주광역시	광산구, 남구, 동구, 북구, 서구 / 5개 구	
★대전광역시	대덕구, 동구, 서구, 유성구, 중구 / 5개 구	
★울산광역시	남구, 동구, 북구, 중구 / 4개 구	울주군 / 1개 군
★세종특별자치시		
경제자유구역	광양만권, 대구경북, 동해안권, 부산진해, 새만금군산, 인천, 충북, 황해 / 8개 경제자유구역	

★ : 인구수에 무관하게 의무 수립 대상인 지방자치단체 (특광역시 8개, 도 8개, 특별자치도 1개)

○○○시 : 인구 10만 초과로 의무 수립 대상인 지방자치단체 (75개 시 중 60개 시 *2010년 통계기준)

□□□ : 임의 수립 대상인 지방자치단체

- 인구 10만 이하 지방자치단체 : 75개 시 중 15개 시 및 77개 군
- 행정시 : 2개
- 경제자유구역 : 8개
- 특광역시 소속의 자치구 : 69개 (단, 일반시 소속의 일반구는 경관계획수립 불가능함)
- 광역시 소속의 군 : 5개

도	시	군
★경기도	과천시, 고양시, 광명시, 광주시, 구리시, 군포시, 김포시, 남양주시, 동두천시, 부천시, 성남시, 수원시, 시흥시, 안산시, 안성시, 안양시, 양주시, 여주시, 오산시, 용인시, 의왕시, 의정부시, 이천시, 파주시, 평택시, 포천시, 하남시, 화성시 / 28개 시	가평군, 양평군, 연천군 / 3개 군
★강원도	강릉시, 동해시, 삼척시, 속초시, 원주시, 춘천시, 태백시 / 7개 시	고성군, 양구군, 양양군, 영월군, 인제군, 정선군, 철원군, 평창군, 홍천군, 화천군, 횡성군 / 11개 군
★충청북도	제천시, 청주시, 충주시 / 3개 시	괴산군, 단양군, 보은군, 영동군, 옥천군, 음성군, 증평군, 진천군 / 8개 군
★충청남도	계룡시, 공주시, 논산시, 당진시, 보령시, 서산시, 아산시, 천안시 / 8개 시	금산군, 부여군, 서천군, 예산군, 청양군, 태안군, 홍성군 / 7개 군
★전라북도	군산시, 김제시, 남원시, 익산시, 전주시, 정읍시 / 6개 시, 2개 일반군	고창군, 무주군, 부안군, 순창군, 완주군, 임실군, 장수군, 진안군 / 8개 군
★전라남도	광양시, 나주시, 목포시, 순천시, 여수시 / 5개 시	강진군, 고흥군, 곡성군, 구례군, 담양군, 무안군, 보성군, 신안군, 영광군, 영암군, 완도군, 장성군, 장흥군, 진도군, 함평군, 해남군, 화순군 / 17개 군
★경상북도	경산시, 경주시, 구미시, 김천시, 문경시, 상주시, 안동시, 영주시, 영천시, 포항시 / 10개 시	고령군, 군위군, 봉화군, 성주군, 영덕군, 영양군, 예천군, 울릉군, 울진군, 의성군, 청도군, 청송군, 칠곡군 / 13개 군
★경상남도	거제시, 김해시, 밀양시, 사천시, 양산시, 진주시, 창원시, 통영시 / 8개 시, 5개 일반군	거창군, 고성군, 남해군, 산청군, 의령군, 창녕군, 하동군, 함안군, 함양군, 합천군 / 10개 군
★제주특별자치도	(행정시) 제주시, 서귀포시 / 2개 행정시	

경관법과 경관계획

5. 경관계획 수립절차

경관계획 수립절차 (직접 확정하는 경우)

- 경관법 제8조
- 경관법시행령 제2조

- 경관법 제9조
- 경관법시행령 제3조
- 경관계획수립지침

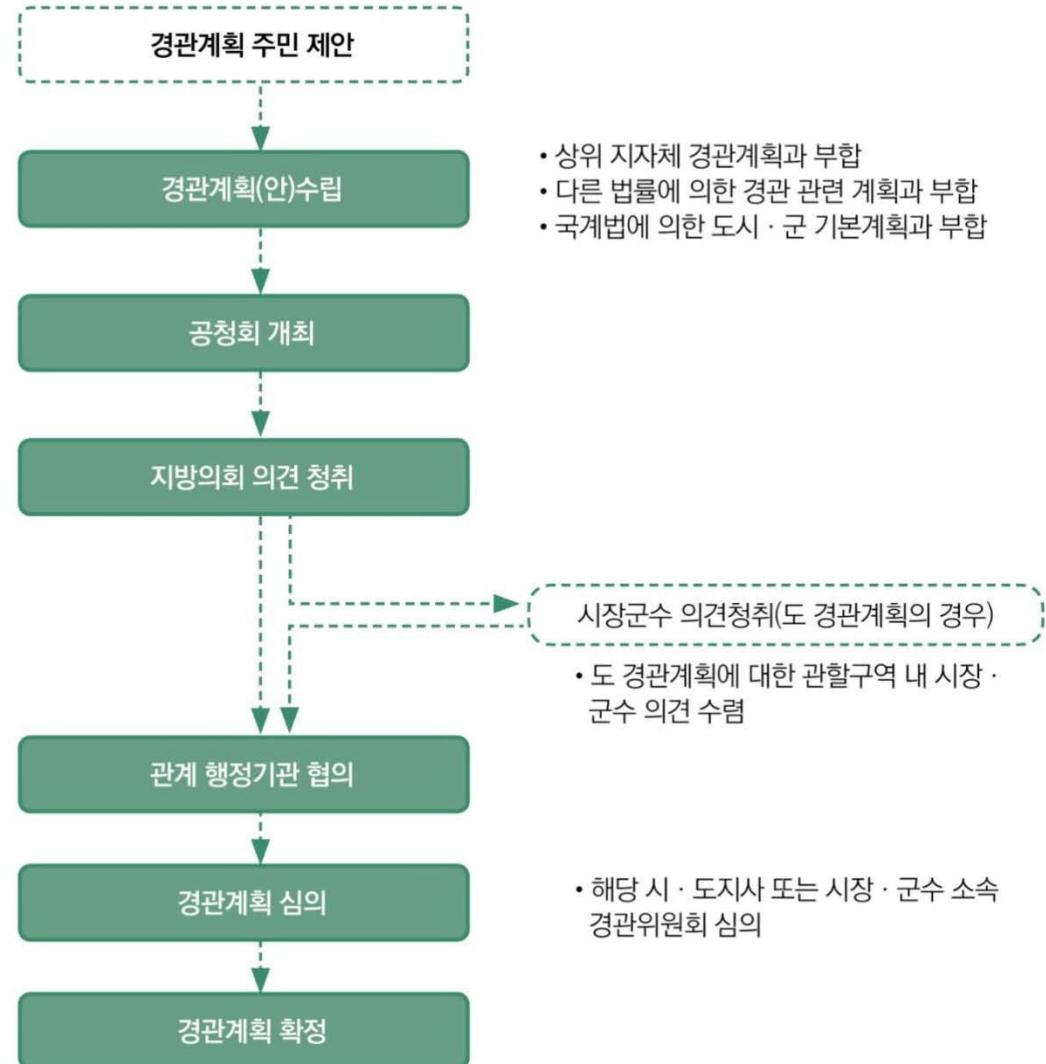
- 경관법 제11조
- 경관법시행령 제5조

- 경관법 제11조

- 경관법 제12조
- 경관법시행령 제6조

- 경관법 제 12조

- 경관법 제 12조



경관법과 경관계획

5. 경관계획 수립절차

경관계획 수립절차

(상위 지자체 승인이
필요한 경우)

- 경관법 제9조
- 경관법 시행령 제3조
- 경관계획 수립 지침

- 경관법 제11조
- 경관법 시행령 제5조

- 경관법 제11조

- 경관법 제12조
- 경관법 시행령 제6조

- 경관법 시행령 제7조 제1항제4호

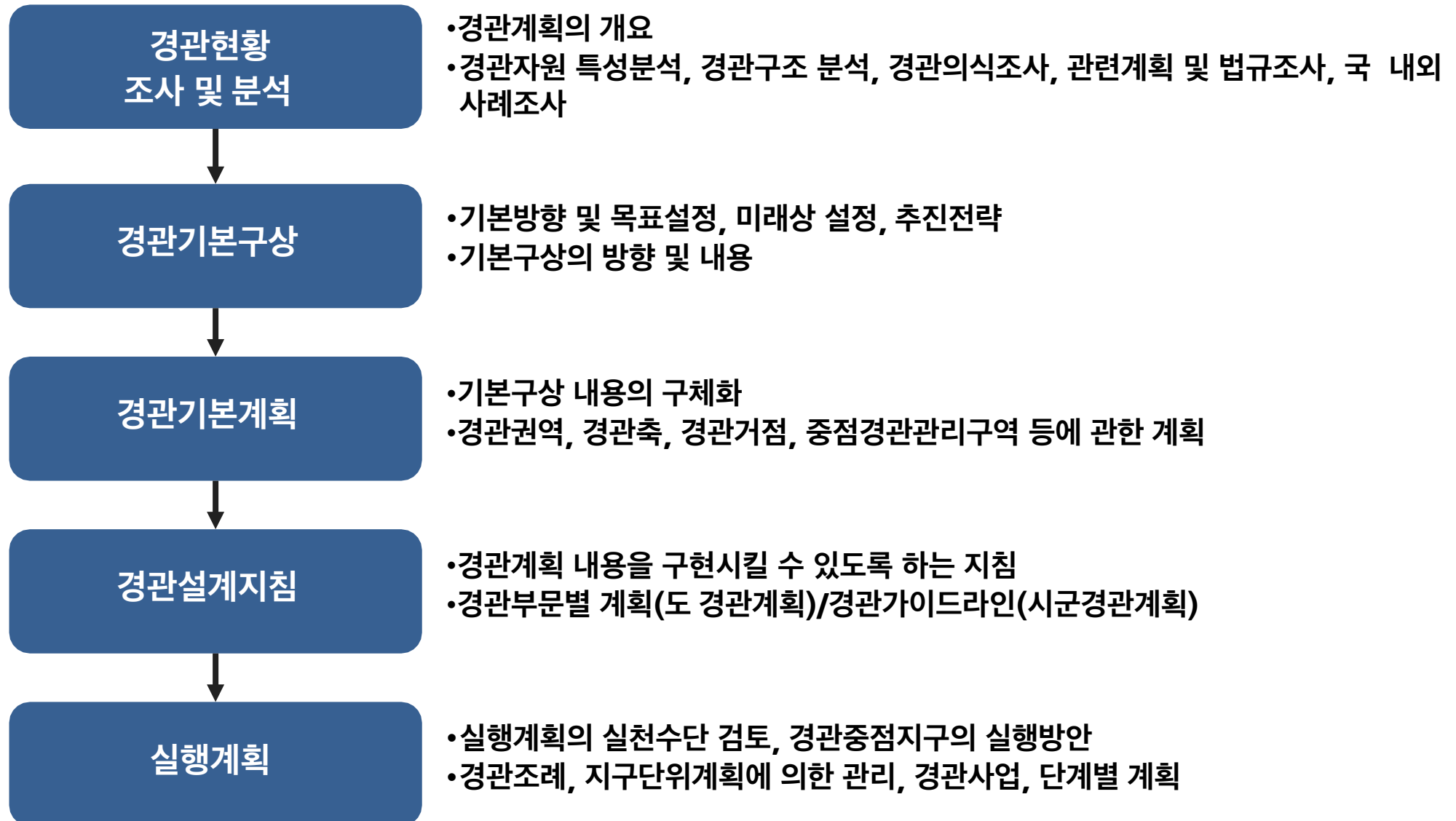
- 경관법 제13조
- 경관법 시행령 제7조

- 경관법 제13조
- 경관법 시행령 제7조



단계별 경관계획

0. 경관계획 주요내용



단계별 경관계획

1. 경관현황조사 및 분석

■ 경관자원 조사

경관자원조사 포함 내용

- 도시기본계획 등에서 이미 조사한 자원조사 활용
- 자연환경조사, 인문환경조사 + 경관자원조사

경관자원의 유형

- 자연경관 : 자연경관자원 / 산림경관자원 / 농산어촌경관자원
- 도시경관 : 시가지경관자원 / 도시기반시설 경관자원
- 무형자원 : 역사문화경관자원 / 지역상징자원

조사 기준

- 경관유형별 조사항목이나 내용, 방법 등에 대한 별도의 법정 지침이 있는 경우에는 이를 따르고, 별도의 기초자료가 있는 경우에는 이를 활용함
- 경관자원 DB 구축 필요
예) 전국자연경관조사보고서

단계별 경관계획

1. 경관현황조사 및 분석

경관자원조사

경관자원조사 포함 내용

- 도시기본계획 등에서 이미 조사한 자원조사 활용
- 자연환경조사, 인문환경조사 + 경관자원조사

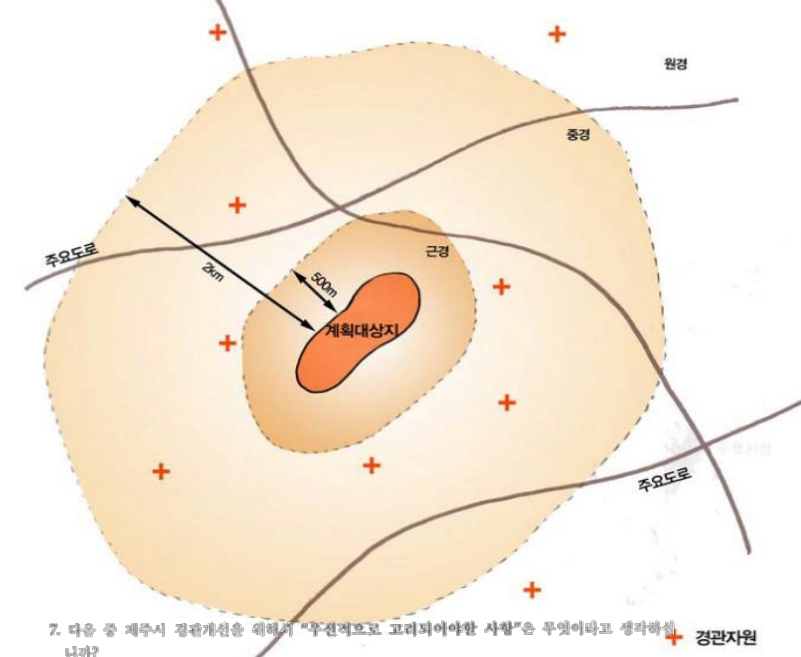
경관자원의 유형

- 자연경관 : 자연경관자원 / 산림경관자원 / 농산어촌경관자원
- 도시경관 : 시가지경관자원 / 도시기반시설 경관자원
- 무형자원 : 역사문화경관자원 / 지역상징자원

경관의식조사

조사방법

- 계획대상지역의 경관특성에 대한 주민과 방문자들의 의식을 파악
- 설문조사 또는 인터뷰조사 등



7. 다음 중 제주도 경관개선을 위하여 "무엇으로도 고려되어야 할 사항"은 무엇이라고 생각하십니까?

- | | |
|--------------------|-----------------------|
| ① 녹지나 가로수의 확충 | ② 광장 등 오픈 스페이스 정비 |
| ③ 하천 및 해안면 권수공간 조성 | ④ 건물, 광고물의 규제 |
| ⑤ 보행자를 위한 권유도로 설치 | ⑤ 건물외 형태, 색채, 높이 등 규제 |
| ⑥ 도로나 교량 등 정비 | ⑥ 집안주 등 경관장애물 제거 |
| ⑦ 기타 () | |

8. 제주도만의 아름답고 고유한 경관, 그리고 쾌적한 환경 조성을 위해서는 '건축물 높이 규제'와 같은 방식으로 귀하의 "재산권 행사에 제한 또는 변경"이 있을 수도 있습니다. 이러한 경우 귀하의 생각은 어떠십니까?

- ① 제주시를 위한 계획이므로 적극 참여한다.
- ② 개인적 재산권이 더 소중하므로 협조할 수 없다.
- ③ 제주시의 재장보조가 있다면 참여할 수 있다.
- ④ 잘 모르겠다.

9. 제주도만의 아름답고 고유한 경관을 만들기 위해 귀하께서 살고 있는 지역에 가로시설물 개선, 건축물 색채 개선, 간판이나 광고물 정비 등과 같은 공공시설에 대한 정비가 이루어진다면 "지역주민으로서 참여하실 의향"이 있으십니까?

- ① 적극적으로 참여한다
- ② 가능한 참여한다
- ③ 필요하다고 생각되면 참여한다
- ④ 참여하지 않는다
- ⑤ 잘 모르겠다.

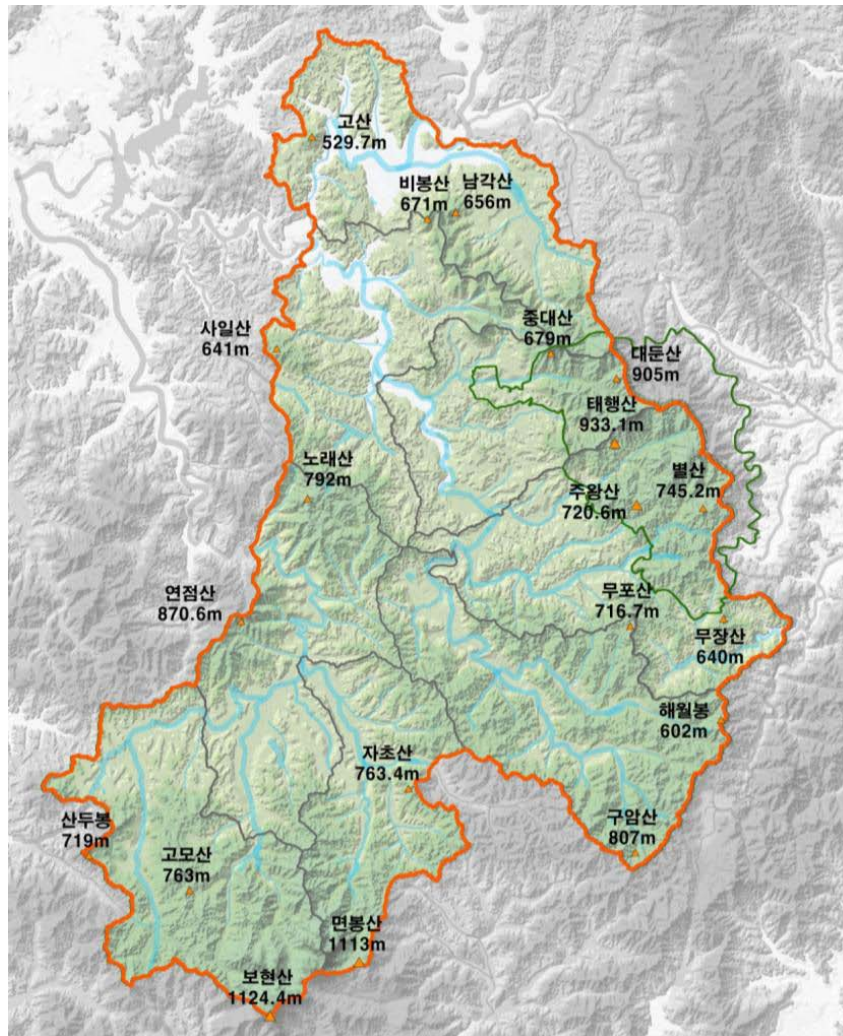
10. 제주도 내의 다른 지역들과 비교했을 때 "제주도를 대표하는 고유한 색채"가 무엇이라고 생각하십니까? 보기에서 ✓표를 하시기 바랍니다.

- | | |
|----------------------|----------------------|
| ① 오름 지역 초원의 녹색 | ⑩ 유채꽃의 노란색 |
| ② 원두암의 검은 회색 | ⑪ 원두암의 황색이 섞인 어두운 회색 |
| ③ 원두암의 여백이 섞인 어두운 회색 | ⑫ 갈색의 갈색 |
| ④ 바다의 푸른색 | ⑬ 맑은 하늘색 |
| ⑤ 구름 건 하늘의 회색 | ⑭ 전통 초가지붕의 검은 갈색 |
| ⑥ 한라산 절벽의 분홍(자주)색 | ⑮ 기타() |

단계별 경관계획

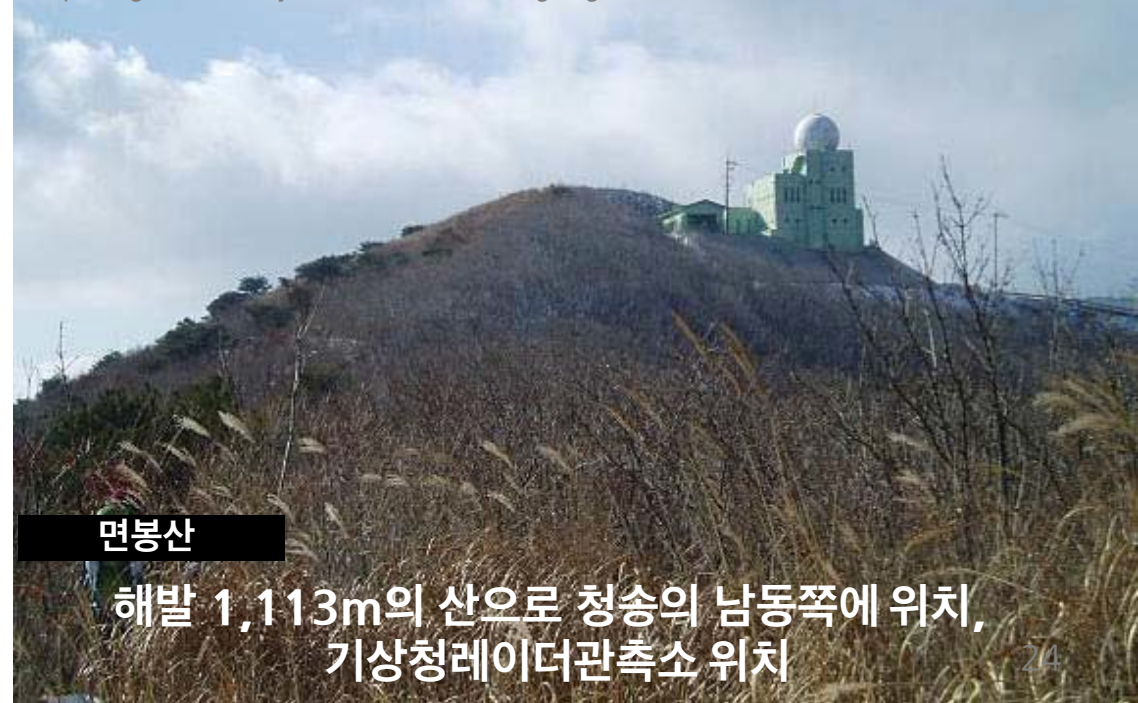
1. 경관현황조사 및 분석

■ 경관자원조사 사례 (자연경관)



기암의 아름다움을 지닌 주왕산 국립공원

<http://blog.naver.com/tyhan2004?Redirect=Log&logNo=150025812602>



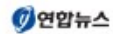
해발 1,113m의 산으로 청송의 남동쪽에 위치,
기상청레이더관측소 위치

단계별 경관계획

1. 경관현황조사 및 분석

경관자원 활용 사례 (조망명소, 경관자원 DB 구축)

뉴스 홈 > 생활/문화 > 전경기사



서울시 '조망명소' 91곳

기사입력 2007-10-23 10:12




(서울=연합뉴스) 서울시는 서울 시내 '우수경관 조망명소' 91곳을 대상으로 시민 만족도 조사를 실시, '서울 8경(景)'을 선정하는 데 기초자료로 활용할 계획이다. 우수경관 조망명소는 서울 시내 산, 하천, 공원 중 아름다운 경관을 감상할 수 있는 지점을 뽑은 것으로, 시는 지난해와 올해 2년 동안 시내 자치구 및 공원사업소의 추천과 전문가 평가를 거쳐 각각 48곳과 43곳 등 총 91곳을 선정했다. 주요 지점은 사직근린공원, 노들섬 입구, 용마산, 도봉산, 청계산 매봉, 낙산 근린공원, 선유도 공원 내 선유교 등이다. 위부터 용마산, 도봉산, 노들섬 입구. << 서울시 제공 >>/2007-10-23 10:12:28/

<오픈①와 함께하는 모바일 연합뉴스 7070>

<저작권자(c)연합뉴스. 무단전재-재배포금지.>

자연경관조사표(수경관)

①조사표 번호	신두리1-S004	②경관자원 번호	신두리-W003
③분류	모래해안	④코드	W41
⑤지명·속성	경선면	⑥행정구역	충청남도 태안군 원북면 신두리
⑦조사원	유근배·류호상	⑧조사 일시	2007년 06월 29일 15시경
⑨좌표 (경위도)	E 126° 11' 50.5"	⑩해발고도	10 m
	N 36° 50' 42.9"	⑪길이 (장축)	300 m
⑫도엽명	소원	⑬도엽번호	366014
		⑭면적 (토소경관)	m ²
⑮사진 설명	 <p>신두리 사구지대의 경사구 후면은 평평한 사구저지와 이차사구열이 위치하고 있다. 모래의 재이동에 의해 2차사구열이 생기는 경우 지하수면에 가까울수록 2차사구열과 그 후면에 모래가 집적되어 새롭게 형성된 2차사구열이 위치하는 경향이 있다. 통행로는 사구저지를 관통하고 있다. 사구저지에는 저습지(dune slack wetland)가 형성된다. 신두리의 사구저지는 지하수면이 지면에 가까이 위치하며, 여기에 수면에 드러나고 건기에 마르는 특성을 보인다. 이차사구열은 이차 일쪽으로 0.5m 이상 두께가 축적된 표층을 형성하고 있다.</p>		
⑯조망점	조망점	조망점	조망점
⑰조망거리	조망거리	조망거리	조망거리
⑱조망각	조망각	조망각	조망각
⑳조망면적	조망면적	조망면적	조망면적
㉑조망높이	조망높이	조망높이	조망높이
㉒조망거리	조망거리	조망거리	조망거리
㉓조망면적	조망면적	조망면적	조망면적
㉔조망높이	조망높이	조망높이	조망높이
㉕조망거리	조망거리	조망거리	조망거리
㉖조망면적	조망면적	조망면적	조망면적
㉗조망높이	조망높이	조망높이	조망높이
㉘조망거리	조망거리	조망거리	조망거리
㉙조망면적	조망면적	조망면적	조망면적
㉚조망높이	조망높이	조망높이	조망높이
㉛조망거리	조망거리	조망거리	조망거리
㉜조망면적	조망면적	조망면적	조망면적
㉝조망높이	조망높이	조망높이	조망높이
㉞조망거리	조망거리	조망거리	조망거리
㉟조망면적	조망면적	조망면적	조망면적
㊱조망높이	조망높이	조망높이	조망높이
㊲조망거리	조망거리	조망거리	조망거리
㊳조망면적	조망면적	조망면적	조망면적
㊴조망높이	조망높이	조망높이	조망높이
㊵조망거리	조망거리	조망거리	조망거리
㊶조망면적	조망면적	조망면적	조망면적
㊷조망높이	조망높이	조망높이	조망높이
㊸조망거리	조망거리	조망거리	조망거리
㊹조망면적	조망면적	조망면적	조망면적
㊺조망높이	조망높이	조망높이	조망높이
㊻조망거리	조망거리	조망거리	조망거리
㊼조망면적	조망면적	조망면적	조망면적
㊽조망높이	조망높이	조망높이	조망높이
㊾조망거리	조망거리	조망거리	조망거리
㊿조망면적	조망면적	조망면적	조망면적

2007 전국자연경관조사

mev 환경부·국립환경과학원



2007 전국자연경관조사
조사지역 (생태·경관보전지역)



단계별 경관계획

1. 경관현황조사 및 분석

경관의식조사

조사방법

- 계획대상지역의 경관특성에 대한 주민과 방문자들의 의식을 파악
- 설문조사 또는 인터뷰조사 등

조사대상

- 대상자의 속성(연령, 성별, 거주자와 방문자의 구분 등)과 조사 시기 등 고려

- 지역적으로 편중되지 않도록 대상자를 선정

조사내용

- 경관의식조사는 계획대상지역의 대표경관, 경관현황 및 문제점, 경관개선 방향 및 지역이미지 등을 포함
- 경관계획에 연계하여 활용할 수 있는 내용
- 색채, 수목에 대한 선호 등 개인적 취향에 대한 항목은 지양

7. 다음 중 제주도 경관개선을 위해서 “우선적으로 고려되어야 할 사항”은 무엇이라고 생각하십니까?

- | | |
|--------------------|-----------------------|
| ① 녹지나 가로수의 확충 | ② 광장 등 오픈 스페이스 정비 |
| ③ 하천 및 해안변 친수공간 조성 | ④ 간판, 광고물의 규제 |
| ⑤ 보행자를 위한 전용도로 설치 | ⑥ 건물의 형태, 색채, 높이 등 규제 |
| ⑦ 도로나 교량 등 정비 | ⑧ 전신주 등 경관장애물 제거 |
| ⑩ 기타 () | |

8. 제주도만의 아름답고 고유한 경관, 그리고 쾌적한 환경 조성을 위해서는 ‘건축물 높이 규제’와 같은 방식으로 위하의 “재산권 행사에 제한 또는 변경”이 있을 수도 있습니다. 이러한 경우 귀하의 생각은 어떠합니까?

- ① 제주시를 위한 계획이므로 적극 참여한다.
- ② 개인의 재산권이 더 중요하므로 협조할 수 없다.
- ③ 제주시의 재정보조가 있다면 참여할 수 있다.
- ④ 잘 모르겠다.

9. 제주도만의 아름답고 고유한 경관을 만들기 위해 위하에서 살고 있는 지역에 가로시설물 개선, 건축물 색채 개선, 간판이나 광고물 정비 등과 같은 공공시설에 대한 경비가 이루어진다면 “지역주민으로서 참여하실 의향”이 있으십니까?

- ① 적극적으로 참여한다
- ② 가능한 참여한다
- ③ 필요하다고 생각되면 참여한다
- ④ 참여하지 않는다
- ⑤ 잘모르겠다.

10. 제주도 내의 다른 지역들과 비교했을 때 “제주도를 대표하는 고유한 색채”가 무엇이라고 생각하시는지 보기에서 ✓표를 하시기 바랍니다.

- | | |
|----------------------|----------------------|
| ① 오름 지역 초원의 녹색 | ② 유채꽃의 노란색 |
| ③ 현무암의 검은 회색 | ④ 현무암의 황색이 섞인 어두운 회색 |
| ⑤ 현무암의 적색이 섞인 어두운 회색 | ⑥ 갈웃의 갈색 |
| ⑦ 바다의 푸른색 | ⑧ 맑은 하늘색 |
| ⑨ 구름 낀 하늘의 회색 | ⑩ 전통 조가지붕의 얼은 갈색 |
| ⑪ 한라산 철쭉의 분홍(자주)색 | ⑫ 기타() |

단계별 경관계획

2. 경관기본구상

■ 기본구상 사례

찾고 싶고, 살고 싶은 청송

자연을 노래하다 청송

찾고 싶은 청송

청정 자연을 즐기고픈
관광객을 위한 청송

살고 싶은 청송

생활의 질을 높이고픈
거주민을 위한 청송

즐기고 싶은 청송

- 자연을 즐기는 청송
- 수려한 자연과 다양한
즐거움 제공

이야기가 있는 청송

- 문화가 살아있고, 역사가 숨
쉬는 청송
- 전통문화자원 루트 개발

아름다운 청송

- 아름다운 볼거리가 많은 청
송
- 관광지, 랜드마크 등 정비

정감 있는 청송

- 방문객에는 친근하고, 주민
에게는 정겨운 청송
- 농촌주거환경 개선 등

함께 하는 청송

- 주민스스로 가꾸는 청송
- 경관개선에 주민 참여
유도

- 1000개사과공원, 사과박물관
- 보현산 천문대 활용방안
- 축제 차별화 및 활성화
- 주요관광지환경/프로그램정비

- 청송 알리기 사업
- 이야기가있는 연계루트 제안
- 청송 교도소 명칭 변경 제안
- 폐교활용방안

- 아름다운 자연자원 활용방안
- 자연경관도로조성
- 솔초롱 아트타운 조성

- 시가지/장터 정비 및 활용
- 전통공간 보존 및 개선
- 농촌마을/농가주택 관리
- 상수원보호구역 공지 개선

- 주민들의 자발적 참여 유도
(전원마을, 주민활동 유도)
- 경관사업, 경관협정 활성화
- 경관농업 : 경관보전직불제

목표

미래상

추진
전략

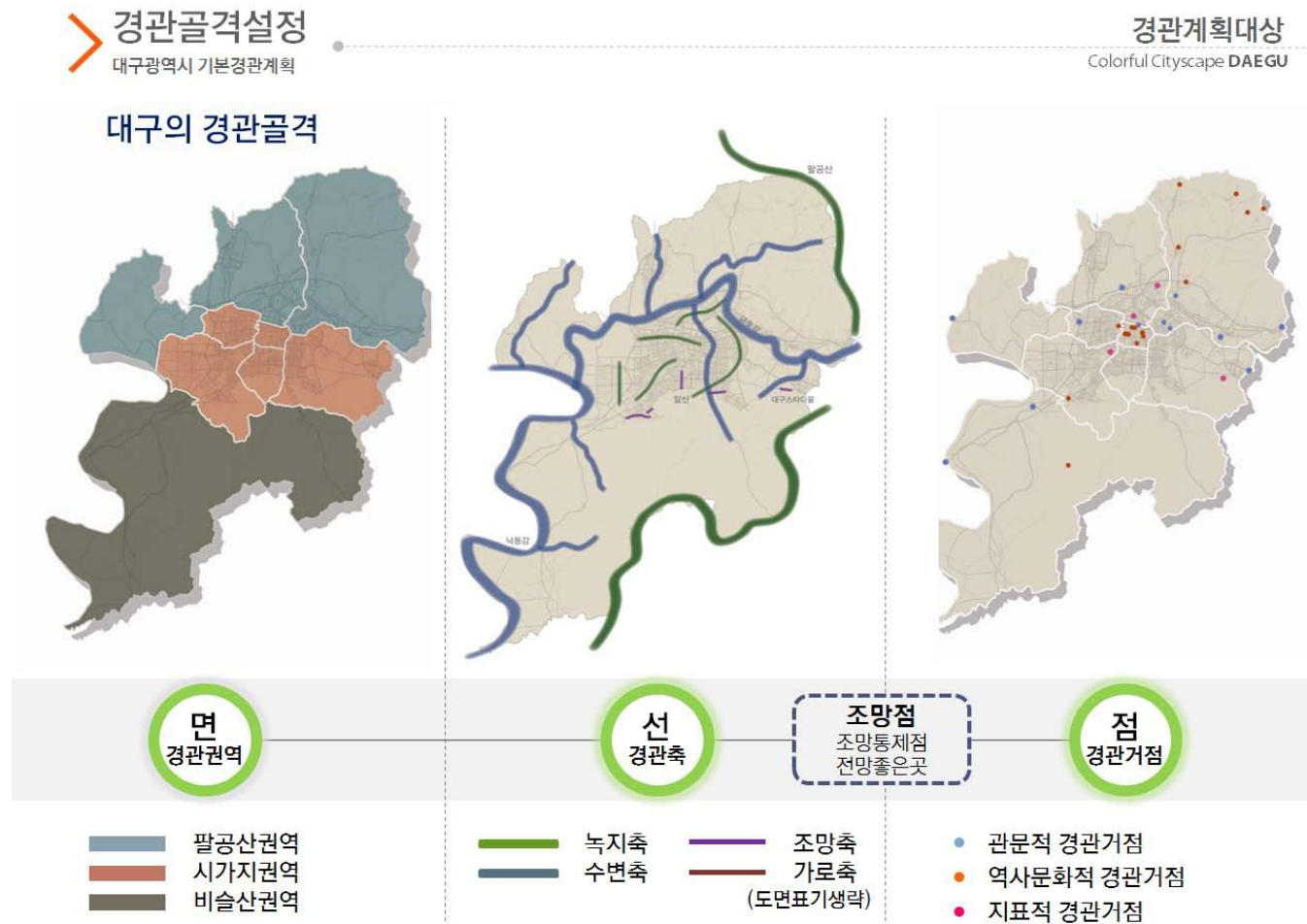
단계별 경관계획

2. 경관기본구상

■ 기본구상 사례

기본구상도의 작성기준

- 계획 범위 및 대상, 체계를 명료하게 표시
- 1/5,000 축척에서 이해될 수 있는 수준으로 작성
- 야간경관이나 옥외광고물과 같이 관찰구역의 전체를 아우르는 경우에는 기본경관계획의 수준에 준하는 축척을 사용



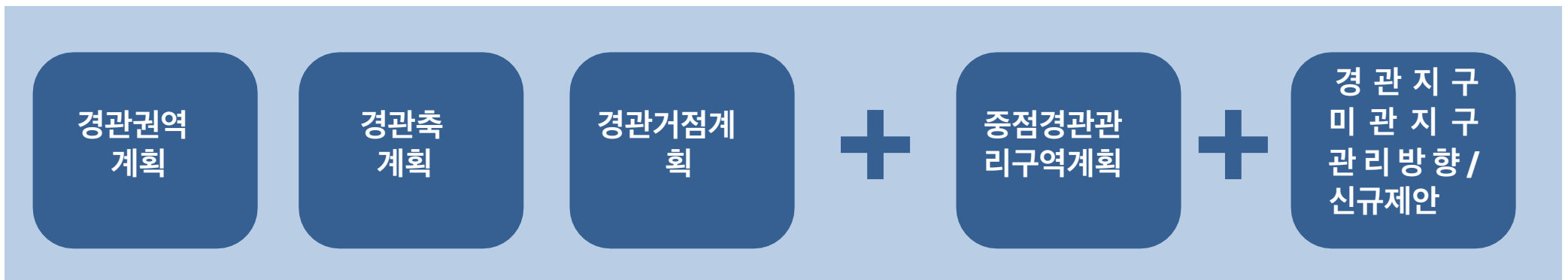
단계별 경관계획

3. 경관기본계획

■ 경관기본계획의 내용

- 관할구역 전체 경관에 대한 보전·관리 및 형성을 위한 계획방향 제시
- 경관기본계획은 경관기본구상에서 제시한 경관권역, 경관축, 경관거점 등에 대한 내용을 보다 발전시킨 것
- 중점적으로 경관을 보전·관리 및 형성해야 할 필요가 있는 구역을 중점경관관리구역으로 설정
- 경관지구 및 미관지구의 관리방향을 제시하고 필요시 경관지구 및 미관지구의 신규 지정 제안

경관기본구상의 내용을 구체화



실행계획으로 연계하여 실제 구현

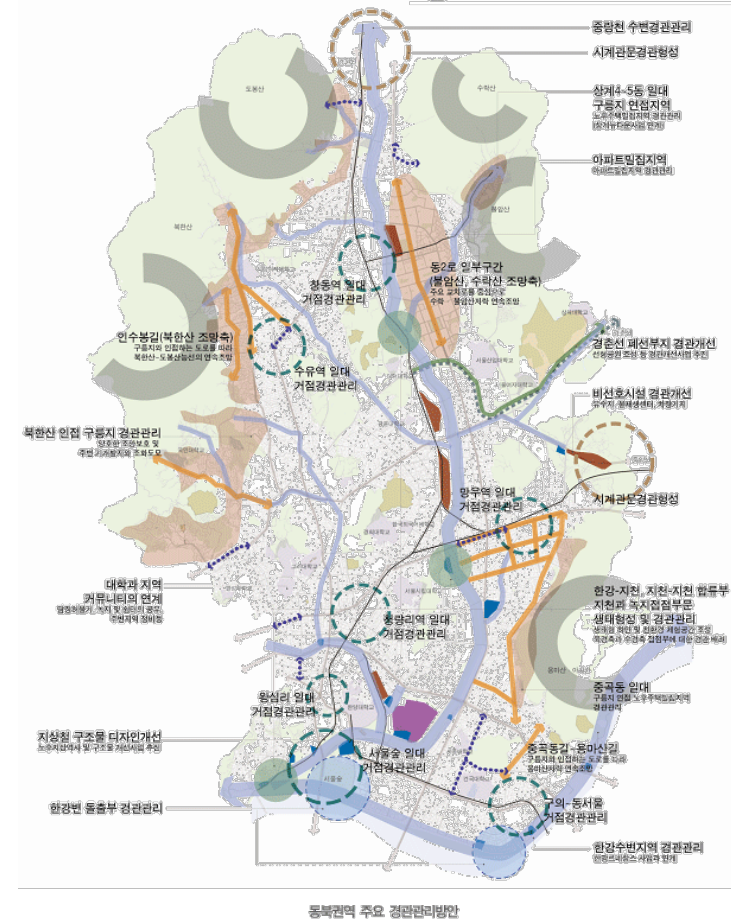
3. 경관기본계획

별 레

- 주요 거도국
- 주요 조발가도국
- 주요 독화가도국
- 지상철
- 수원경관관리국
- 주요 역사자원
- 주요 대학
- 조형광리

비전호시실

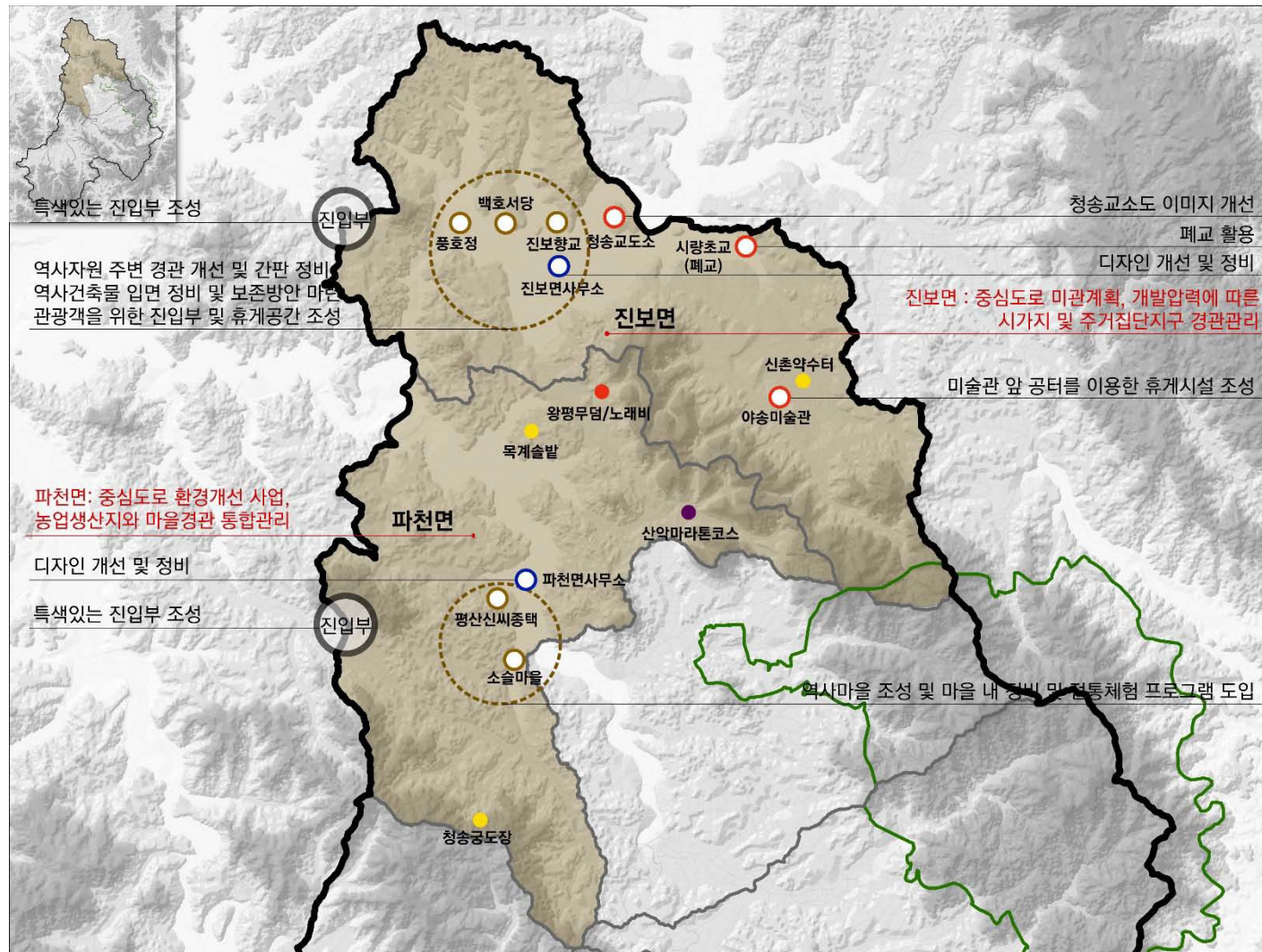
- 원주제
- 물자생
- 친환경지



단계별 경관계획

3. 경관기본계획

경관권역 계획 사례



단계별 경관계획

3. 경관기본계획

경관축 계획 사례



단계별 경관계획

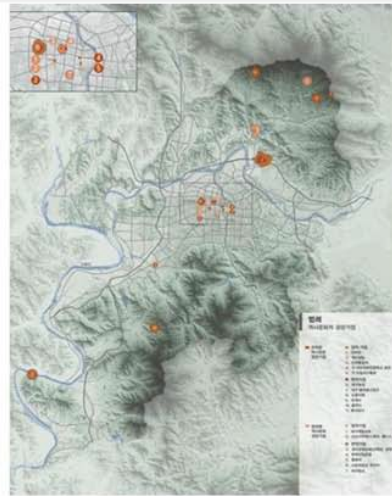
3. 경관기본계획

중점경관관리구역 사례

경관관리구역 대구광역시 기본경관계획

역사문화적 경관거점 경관기본관리구역

- 대구광역시 문화재보호조례 30조를 준용하여 도시지역(주거, 상업, 공업)에 분포한 역사문화 거점은 200m, 녹지지역, 관리지역, 농림지역, 자연환경보전지역에 분포한 역사문화거점은 500m범위를 기준으로 경계를 설정한다.



조망통제점 및 조망관리구역



우방타워조망



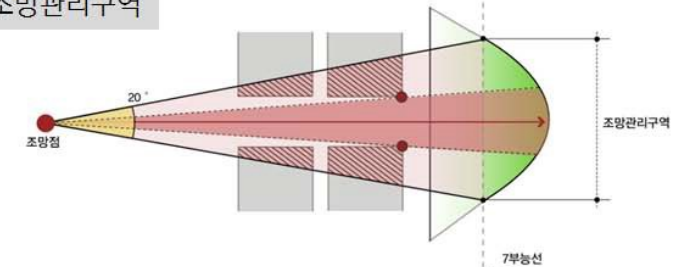
도시경관을 어떻게 관리할 것인가?

Colorful Cityscape DAEGU

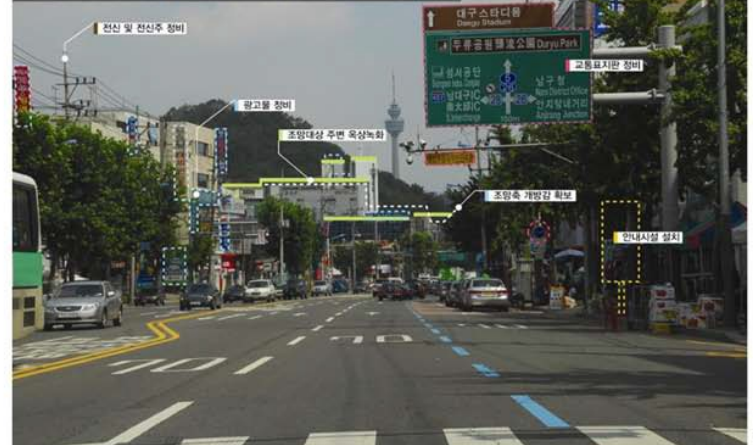
조망관리구역 설정기준

- 기존 시야 분석을 고려하여 시지각 특성 반영
- 검토구역 범위 : 10~20도

조망관리구역



조망관리구역 경관관리예시 : 성당못사거리~우방타워



단계별 경관계획

3. 경관기본계획

중점경관관리구역 계획 사례

경관 중점관리구역 계획
백운로변 경관중점관리구역

기본방향

종류	가부형 경관중점관리 구역
구역범위	백운로 경계선으로부터 양측으로 30m를 관리구역으로 지정
기본 방향	주변의 압축한 사치주의의 조화관 확보
관리	백운로변 취락지 형태 및 외관상치
형성	테마가로수 조성에 의한 상징가로 형성



관리방향

- 구역범위**
- 백운로 경계선으로부터 양측으로 30m를 관리구역으로 지정
- 계획방향**
- 주요 조망점에서 조망을 고려하여 도로변 건축물의 저밀개발
 - 도로변 취락지 및 지형형태와 가로수를 주변 자연환경과 조화
 - 백운로변 지역 상징수종 테마 가로수로 도입하여 상징경관 연출

경관지침

구분	카워드	지침내용	코드
민간	배치	도로변 건축물은 도로의 선형을 고려하여 배치	I401
	광고물	도로변 대형 편류형 광고물은 금하고 단순한 지주형 광고물과 차양막을 설치하여 업소를 표현	I402
	조망	○산지로의 조망을 고려한 배치 및 통경축 설정 - 저밀개발에 의한 천원적 가로통경을 연출	I403
	외관	○친환경적인 이미지를 연출하는 건축외관 디자인 - 건축외관의 형태, 재료, 색채를 친환경적 이미지 부여	I404
		○도로변 건축외관을 주변 자연환경과 조화되도록 디자인	I405
		○건축물외관정비를 통해 친환경경을 살린 가로경관 연출	I406
	지붕	○건축물의 지붕은 가급적 경사지붕으로 디자인	I407
	주차장	○도로변 음식점의 주차장은 외부에서 노출되지 않도록 주변을 녹화하고 주차장 바닥을 친환경 블록으로 조성	I408
	녹지대	○도로변에 5m 녹지대를 확보하여 가로공원 형태로 조성	I409
		○도로변 다층구조의 녹지공간 연출을 통한 녹시를 증대	I410
공공	조망	○도로변 건축물은 저층배치를 통한 주변으로의 조망확보	I411
	재질	○주변 자연환경과 조화로운 친환경적인 재질 사용	I412
	광고물	○건축물외관과 조화롭고 지역이미지를 반영한 광고물설치	I413
	색채	○건축물의 외장색채는 R계열에서 Y계열 사이의 유사색을 사용하도록 하고, 지붕의 색채는 적갈색 계열로 통일	I414
	경계부	○부지경계부를 문화예술 거리의 이미지에 적합하도록 디자인하고 담장 부분에 예술품 등을 설치	I415
	가로수	○백운로변에 테마수종을 도입하여 가로수 길을 조성	I416
	가로등	○백운로는 문화예술의 거리로 조성	I417
	꽃길	○백운로변에 관목을 식재하여 꽃길(철쭉 등)을 조성	I418
	사설물	○가로시설물 디자인을 특화	I419
	가로등	○가로등에 배너를 설치하여 정보제공 및 가로 활기 부여	I420
공공	공원	○백운로변에 쉼터공원을 조성하고 산책로와 연결	I421
	조명	○테마가로수 업라이팅을 통한 야간 가로경관을 연출	I422

계획내용



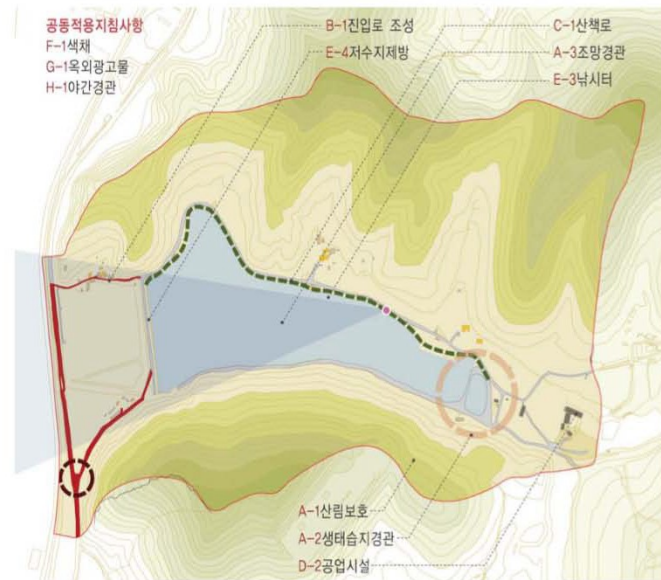
단계별 경관계획

3. 경관기본계획

중점경관관리구역 계획 사례

⑧ 뒷방울저수지 중점관리구역

- 주변 산림·구릉지로 위요된 경관적 특성을 고려하여 정적인 형태의 여가·휴식공간 조성
- 수변목재데크 등 자연소재를 활용한 공간 연출 및 다양한 식물서식공간 조성으로 다채롭고 변화감 있는 생태경관 연출
- 인지성이 부족한 진입로를 따라 안내시설 설치 및 연속성 있는 가로경관 연출로 저수지를 향한 명확한 방향성 확보



[수변경관 중점관리구역 설계지침]

A. 자연경관		B. 진입로 조성		C. 저수지 공원화		D. 건축물 정비	
A-1 산림보호	A-2 생태습지경관	A-3 조망경관	B-1 진입로 조성	C-1 산책로	C-2 휴게·편의시설	D-1 상업시설	D-2 공업시설
A-4 조망경관	A-5 조망경관	A-6 조망경관	A-7 조망경관	A-8 조망경관	A-9 조망경관	A-10 조망경관	A-11 조망경관
A-12 조망경관	A-13 조망경관	A-14 조망경관	A-15 조망경관	A-16 조망경관	A-17 조망경관	A-18 조망경관	A-19 조망경관
A-20 조망경관	A-21 조망경관	A-22 조망경관	A-23 조망경관	A-24 조망경관	A-25 조망경관	A-26 조망경관	A-27 조망경관
A-28 조망경관	A-29 조망경관	A-30 조망경관	A-31 조망경관	A-32 조망경관	A-33 조망경관	A-34 조망경관	A-35 조망경관
A-36 조망경관	A-37 조망경관	A-38 조망경관	A-39 조망경관	A-40 조망경관	A-41 조망경관	A-42 조망경관	A-43 조망경관
A-44 조망경관	A-45 조망경관	A-46 조망경관	A-47 조망경관	A-48 조망경관	A-49 조망경관	A-50 조망경관	A-51 조망경관
A-52 조망경관	A-53 조망경관	A-54 조망경관	A-55 조망경관	A-56 조망경관	A-57 조망경관	A-58 조망경관	A-59 조망경관
A-60 조망경관	A-61 조망경관	A-62 조망경관	A-63 조망경관	A-64 조망경관	A-65 조망경관	A-66 조망경관	A-67 조망경관
A-68 조망경관	A-69 조망경관	A-70 조망경관	A-71 조망경관	A-72 조망경관	A-73 조망경관	A-74 조망경관	A-75 조망경관
A-76 조망경관	A-77 조망경관	A-78 조망경관	A-79 조망경관	A-80 조망경관	A-81 조망경관	A-82 조망경관	A-83 조망경관
A-84 조망경관	A-85 조망경관	A-86 조망경관	A-87 조망경관	A-88 조망경관	A-89 조망경관	A-90 조망경관	A-91 조망경관
A-92 조망경관	A-93 조망경관	A-94 조망경관	A-95 조망경관	A-96 조망경관	A-97 조망경관	A-98 조망경관	A-99 조망경관
A-100 조망경관							
지구단위계획		경관(미관)지구		경관사업		경관협정	
수변경관지구		저수지 공원화 사업		저수지변 상가 수변마를 가꾸기			

03 설계지침

A. 자연경관

A-1 주변산림보호

- 저수지와 함께 수려한 자연경관을 연출하고 있는 주변 산림·능선의 자연경관 보호
- 대규모 절·성토를 지양하고 지형에 순응하는 개발로 자연지형 및 주변 식생 훼손을 최소화
- 인공구조물을 조성하는 경우 대지 내 공지 등 외부공간의 식재는 인접 산림·구릉지 및 저수지변에 성장하고 있는 식생을 활용하여 조화로운 경관 연출



A-2 생태습지경관

- 생태습지는 자연성 보호를 위해 인위적인 시설물 설치 지양
- 체험학습과 같이 동적인 활동과 연계된 안내시설물 등 편의시설 조성시 목재를 활용하여 친환경적인 경관 연출
- 이용객의 무분별한 이동으로 인한 자연경관의 훼손을 최소화 할 수 있도록 나무데크 등 자연소재를 활용한 보행공간 조성



A-3 조망경관

- 산림과 저수지가 어우러져 형성하고 있는 조망경관 보호
- 인근 자연경관의 조망 확보를 위한 통경축 조성
- 산림·구릉지 및 저수지변에 조성되는 인공구조물의 차폐식재로 이질감 완화



B. 진입로 조성

B-1 진입로 조성

- 저수지를 향한 방향성 확보 및 인지성 제고를 위한 진입경관 형성
- 진입로변 안내사인 부재, 왜소화 및 훼손으로 인해 인지성 확보가 어려운 진입부에 조형미를 고려한 안내사인을 설치하여 시각적인 흐름 유도
- 진입로를 따라 진입부 안내사인과 통일감 있는 형태의 이정표를 설치하여 명확한 방향성 확보



단계별 경관계획

3. 경관기본계획

경관계획 사례 (특정경관계획)

> 역사문화 경관가로

대구광역시 역사문화 특정경관계획

경관계획방안

Colorful Cityscape DAEGU

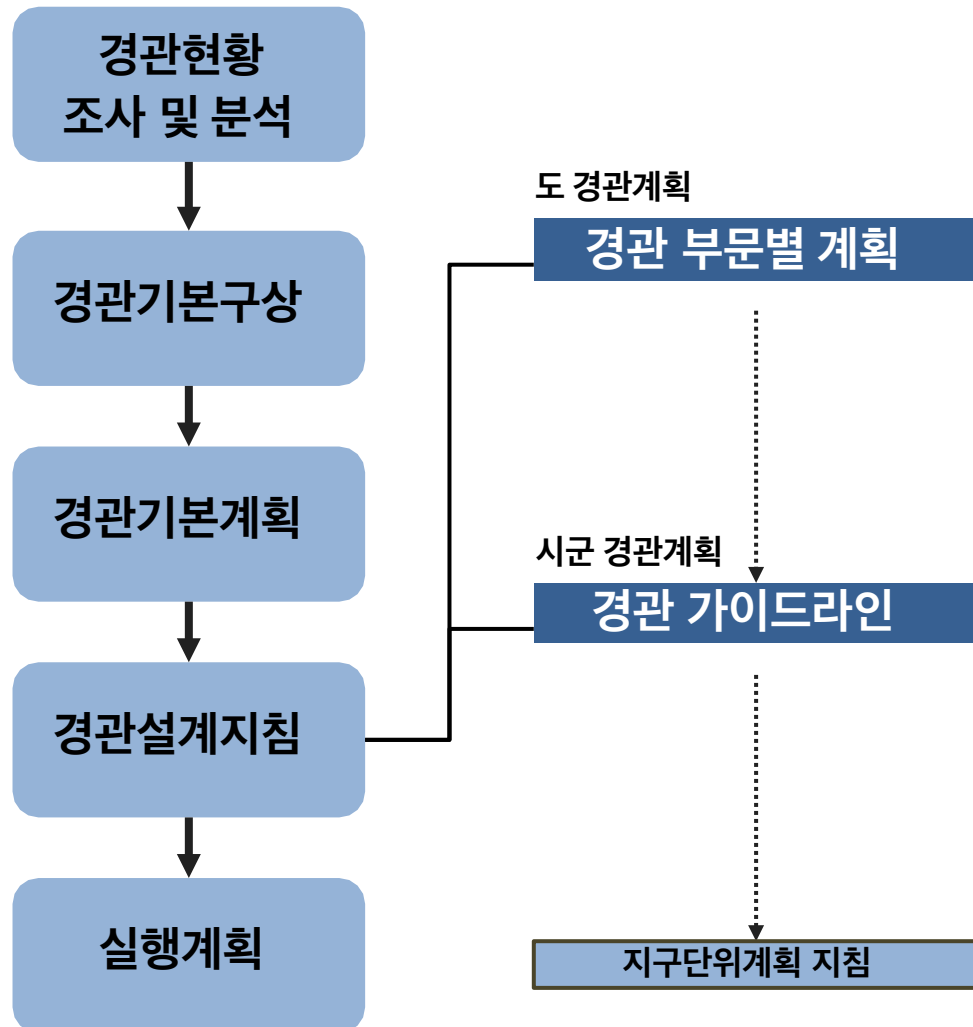
천주교 문화로드 기본계획



단계별 경관계획

4. 경관설계지침

■ 경관설계지침 유형



경관설계지침은 경관기본계획에서 제시된 내용을 구체화하기 위한 수단으로, 향후 개발사업이나 건축행위 등이 일어날 때 공공 부문과 민간부문에서 참고할 사항을 상세히 기술하는 것을 말한다.

- 경관기본계획의 내용을 바탕으로 관할구역 내의 기초 지자체에서 공통으로 관리할 필요가 있는 **경관유형** 또는 **경관요소**에 대해서는 기초 지자체가 공통으로 적용할 수 있는 **경관유형별** 또는 **경관요소별** 관리계획을 제시할 수 있다.
- **경관유형별 관리계획 / 경관요소별 관리계획**

- **경관권역, 경관축, 경관거점, 경관지구, 미관지구 및 중점경관관리 구역**에 대한 경관기본계획 내용의 실행을 위해 해당 구역별로 경관 요소에 대한 구체적인 설계방향, 원칙 등을 제시할 필요가 있을 경우 **경관가이드라인**을 작성하고, 이를 경관설계지침으로 제시한다.
- **경관권역 등의 경관가이드라인 / 경관지구 및 미관지구 경관가이드라인, 중점경관관리구역의 경관가이드라인**

단계별 경관계획

4. 경관설계지침

■ 경관요소별 경관가이드라인 사례(공공시설물 가이드라인)

서울시 디자인가이드라인 (공공공간)

3.2 보행 연속 구간 내 턱이나 돌출물을 제한하여 걷기 편하고 안전한 거리를 조성한다

- 횡단보도 진입부의 수직 단차 발생을 금지한다.
- 주요 보행 진입로와 보행 가로의 수직 단차를 금지한다. 단, 급경사지에 조성되는 공공공간의 경우 계단 외에도 교통약자를 배려한 승강기, 에스컬레이터, 경사로 등을 설치한다.
- 점자블록 주변 돌출 시설물 설치를 금지한다.
- 평탄도와 시공 완성도를 높이도록 무채색 계열의 대형 사각 모듈 포장재 사용을 권장한다.



그림 2. 안전을 위협하는 보행 구간 내 돌출 시설물

3.3 육교, 지하도 등 입체 횡단 시설을 지양하고 횡단보도를 설치하여 보행 편의를 높인다

- 육교나 지하도 등 입체 횡단 시설의 설치에 지양한다. 단, 불가피한 경우 교통약자를 위한 시설을 설치한다.
- 보행 가로상 육교나 지하도 설치 시 최소 성인 2명이 교행할 수 있는 보도폭을 확보한다.
- 어린이 보호 구역, 노인 보호 구역, 노유자 시설이나 병원 주변 등의 교통약자 보호 구역에는 운전자에게 주의를 줄 수 있는 노면 요철 포장, 감속 시설, 노면 표지 등을 설치한다.



그림 3. 보행 가로를 차단하여 보행권을 방해하는 입체 횡단 시설

단계별 경관계획

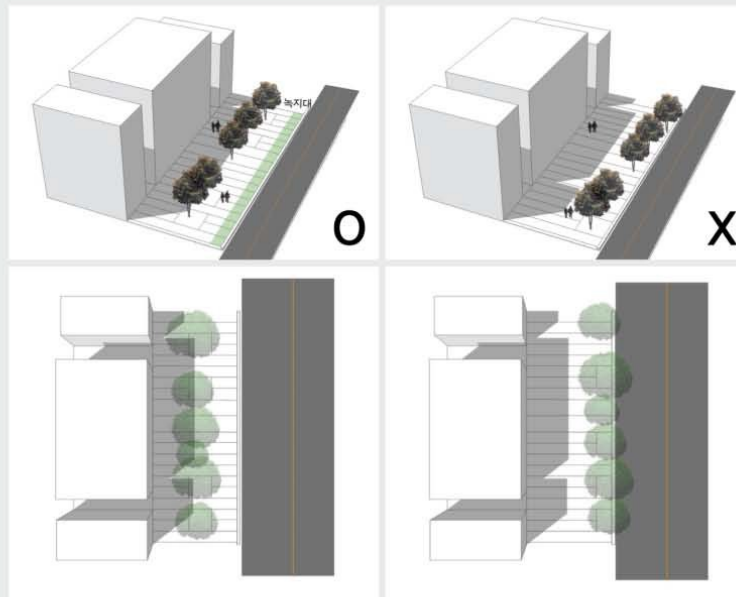
4. 경관설계지침

■ 경관요소별 경관가이드라인 사례(가로수 가이드라인)

08 가로수 | 조망에 방해가 되지 않도록 식재한다.

- 가로변 식재는 조망점에서 조망대상으로의 조망을 방해하지 않도록 배려한다.
 - 가로수는 조망을 방해하지 않도록 건축물에 인접하여 식재한다. 보도의 폭이 여유가 있는 경우에는 보도중앙에 식재하며, 차로변에는 관목이나 초화류를 식재하여 가급적 조망이 충분히 확보될 수 있도록 한다.
 - 조망축에 해당하는 도로의 중앙분리대에는 관목과 초화류를 식재한다.

조망축변의 가로수(교목) 지양



조망확보를 위해 조망축변으로 교목식재 지양



오픈스페이스 조성을 통한 가로연속성 유도
(Dogwood Ridge, North Carolina)

단계별 경관계획

4. 경관설계지침

중점경관관리구역 경관가이드라인 (경관계획수립지침)

5-5-4. 중점경관관리구역의 경관가이드라인

5-5-4-1. 작성방향

- (1) 중점경관관리구역의 특성을 반영하여 경관의 보전, 관리 및 형성을 위한 장소중심의 구체적인 입체적인 경관계획을 수립한다.
- (2) 공간구조, 가로경관, 건축물, 오픈스페이스 등에 대한 보전·관리 및 형성을 위한 계획내용을 포함하되, 개별 요소단위의 계획이 아닌 공간 단위의 통합적 계획을 수립한다.
- (3) 중점경관관리구역의 내용은 향후 경관조례, 경관사업, 경관협정, 경관심의, 지구단위계획 등의 실행방안에 반영할 수 있도록 구체적으로 작성한다.

5-5-4-2. 작성내용

(1) 공간구조

- ① 공간의 위계와 성격을 고려하여, 공간의 특성이 잘 드러날 수 있도록 계획한다.
- ② 단지 및 블록 배치 시 가로변 경관과 인접지와의 관계, 보행활동 등을 고려하여 경관계획을 수립한다.
- ③ 주변 지역의 지형·지세 및 건축물·시설물 현황을 고려하여 구역의 전체적인 경관을 향상시킬 수 있도록 스카이라인을 계획한다.

(2) 가로경관

- ① 전체적으로 조화롭고 통일감 있는 가로경관을 조성할 수 있도록 공공과 민간이 관리하는 대상·장소를 포괄하여 건축물, 식재, 가로시설물, 공원 및 녹지 등 다양한 요소들의 통합적인 계획을 작성하도록 한다.
- ② 가로의 위계에 따른 특성이 나타날 수 있도록 계획하며, 특화가로 및 자전거도로, 보행자 전용도로 등의 계획을 검토한다.
- ③ 안전하고 쾌적한 가로경관을 조성할 수 있도록 차량, 주차 및 보행동선을 검토하고, 각종 가로시설물은 가능한 통합하여 설치되도록 계획한다.

(3) 건축물

- ① 건축물의 통일 또는 강조 등 경관 창출이 필요한 경우에 경관보전, 관리 형성 등의 경관계획을 작성한다.
 - ② 가로의 연속성 확보를 위한 건축선, 건축형태, 광고물, 아케이드 등의 계획방향을 제시한다.
 - ③ 주변 건축물과의 조화를 위한 외관, 출입구, 경계부, 조정 등의 계획방향을 제시한다.
 - ④ 필요시 공동주택, 단독주택, 상업시설, 근린생활시설, 공공시설, 도시설원시설 등에 대한 건축물의 규모 및 배치, 형태 및 외관, 외부공간 등의 계획을 제시할 수 있다.
- 가. 공동주택의 경우 다음 각 호에 관한 계획을 제시할 수 있다.

- ㉠ 건축물의 규모 및 배치 : 스카이라인, 건축선, 통행축, 주동형태, 중저층 배치구간, 탑상형 배치구간, 단지경계부 처리, 부속동의 위치 등
- ㉡ 건축물의 형태 및 외관 : 주동길이, 지붕형태, 부속동, 필로티, 색채 등
- ㉢ 외부공간 : 단지입구, 공공조경, 광장, 담장, 지상주차, 보행자 통로 등

나. 단독주택의 경우 다음에 각 호에 관한 계획을 제시할 수 있다.

- ㉠ 건축물의 규모 및 배치 : 건축선, 배치, 길이 등
- ㉡ 건축물의 형태 및 외관 : 지붕, 창문, 발코니, 형태, 색채, 재료 등
- ㉢ 외부공간 : 전면공지, 담장, 대문, 주차장 등

다. 상업 및 근린생활시설의 경우 각 호에 관한 계획을 제시할 수 있다.

- ㉠ 건축물의 규모 및 배치 : 건축선, 배치방향, 필지크기 등
 - ㉡ 건축물의 형태 및 외관 : 입면설계, 1층부 높이, 아케이드, 지붕, 색채 등
 - ㉢ 외부공간 : 공개공지, 전면공지, 담장, 진출입구, 공공통로, 주차장 등
- 라. 공공건축물의 경우 다음 각 호에 관한 계획을 제시할 수 있다.

- ㉠ 건축물의 규모 및 배치 : 건축선, 배치방향 등
- ㉡ 건축물의 형태 및 외관 : 형태, 재료, 색채, 지붕 등
- ㉢ 외부공간 : 공개공지, 조경, 입구, 경계부 등

㉤ 옥외광고물은 관리할 지역을 유도 및 규제수준의 관리등급에 따라 일반지역과 특정구역 등으로 구분하여 다르게 계획한다.

가. 가로의 조화성 형성을 위한 광고물 종류, 형태, 색채, 재료 등의 경관계획을 작성한다.

나. 관리지역별로 가로형 간판 등(가로형, 돌출형, 지주이용형, 창문이용형 광고물 등)의 설치 가능한 광고물 종류를 구분하고, 이에 대한 상세도를 작성할 수 있다. 또한 각 종류별 설치위치, 수량, 크기, 색채, 재료, 서체, 조명 등의 항목별 지침을 계획할 수 있다.

다. 필요한 경우 차양막, 전자식광고물, 현수막 등의 설치계획을 정할 수 있다.

(4) 오픈스페이스

- ① 공간구조에 대한 이해를 전제로, 이와 연계된 오픈스페이스의 위치 및 공간기능, 역할 등에 대한 계획을 작성한다.
- ② 경관적 측면에서 기여할 수 있는 녹지를 증진, 녹지 집근성의 확대 및 생태 환경개선에 기여할 수 있는 경관계획을 수립한다.
- ③ 공간의 주요축 형성을 위한 공원, 녹지, 도로, 수변 등과의 연계를 고려한 경관계획을 작성한다.
- ④ 건축물 외부공간 형성을 위한 공개공지, 공공공지, 경계부등의 경관계획을 작성한다.
- ⑤ 세부요소로는 도입 테마, 도입수종의 종류와 크기와 배치, 공간의 형태와 설계 등에 대해 작성할 수 있다.

5-5-4-3. 작성방법

- (1) 공간구조, 가로, 건축물, 오픈스페이스를 통합적, 입체적으로 표현하여 한눈에 알아보기 쉽게 작성한다.
- (2) 공간 및 계획의 위계를 고려하여, 중점경관관리구역에 일반적으로 적용되는 기본지침과 특정 장소·대상에 적용되는 상세지침으로 구분하여 작성할 수 있다.
- (3) 계획의 목적과 내용을 쉽게 이해할 수 있도록 서술하며, 지침내용의 전달이 용이하도록 이미지 및 도면, 예시 등을 통해 제시한다.

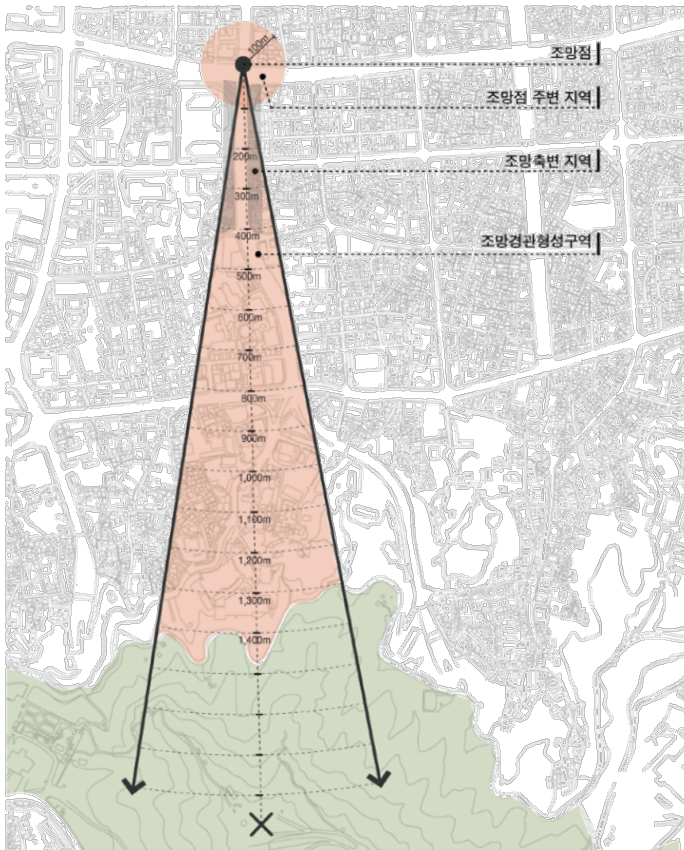
단계별 경관계획

4. 경관설계지침

중점경관관리구역 경관가이드라인 사례

조망경관형성구역 : 삼일로

- 1) 조망점에서 조망대상(X서울타워)을 향해 수평각 20°설정
- 2) 5부능선 높이 | $143.8m = (262m + 24m + 1.6m) / 2$
- 3) 조망점 | 삼일로(지표값 X:198,837.4212, Y:421,779.8026, Z(조망점 표고)=24)
- 4) 조망축 | 조망점에서 조망대상을 향하는 직관상의 도로(삼일로, 삼일로-남대문세무서 앞 약 40% 구간)



A	100m	200m	300m	400m	500m	600m	700m	800m	900m	1,000m	1,100m	1,200m	1,300m	1,400m
B	32.1m	40.2m	48.2m	56.3m	64.3m	72.3m	80.4m	88.4m	96.5m	104.6m	112.6m	120.7m	128.8m	136.8m
C	24.8m	26.2m	28.3m	31.2m	37.8m	47.2m	46.1m	47.4m	52.1m	62.2m	69.4m	76.6m	90.7m	104.9m
D	7.3m	14m	19.9m	25.1m	26.5m	25.1m	34.3m	41m	44.4m	42.4m	43.2m	44.1m	38.1m	31.9m

A : 조망점으로부터의 거리

B : 조망기준높이 (대지 절성도에 따라 지표고 및 건축물 높이가 달라질 수 있으므로 표고기준 적용)

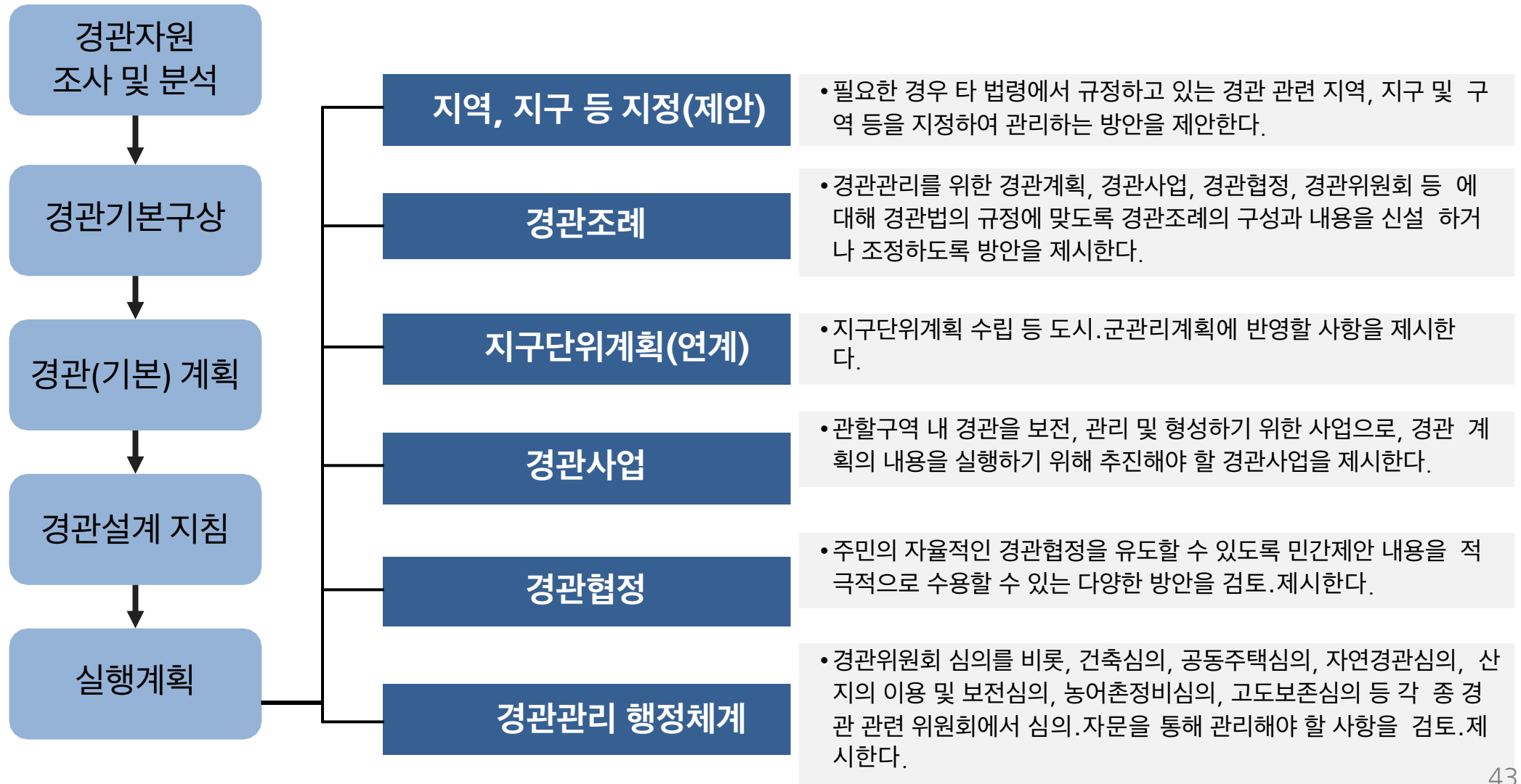
C : 지표면 높이

D : 5부 능선 조망이 가능한 건축물 높이 (B조망기준높이 - C지표면 높이)

단계별 경관계획

5. 실행계획

실행계획의 유형



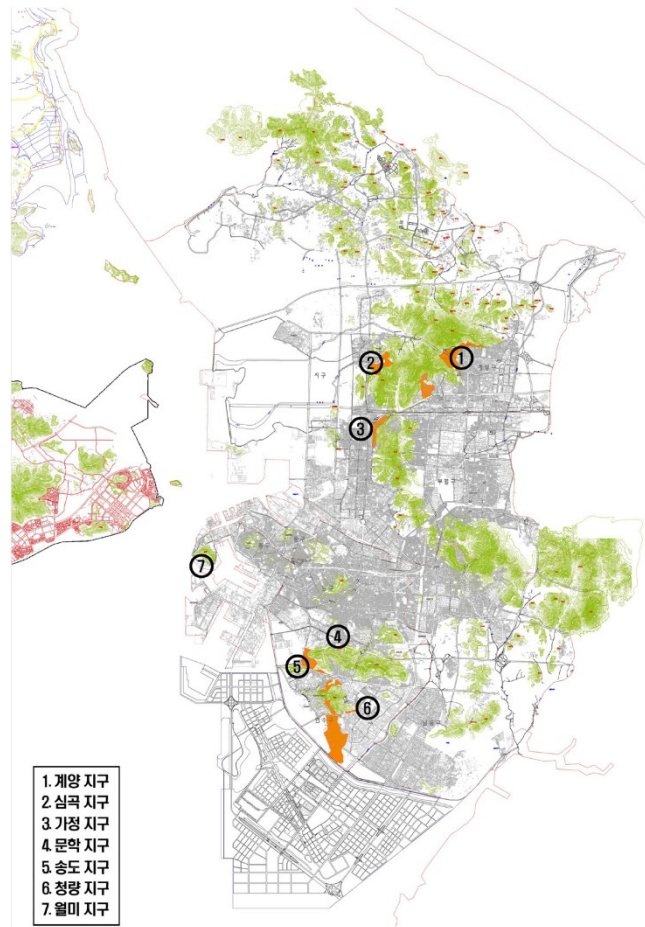
단계별 경관계획

5. 실행계획

경관지구 지정(제안) 및 관리경관조례

주요 내용

- 필요한 경우 타 법령에서 규정하고 있는 경관 관련 지역, 지구 및 구역 등을 지정하여 관리하는 방안을 제안
- 경관특성이나 관리수단 등을 고려하여 해당 지구에 대한 경관계획을 수립하고 그에 따라 관리
- 지역, 지구 및 구역 지정을 통한 경관규제는 경관보전 등 공공의 이익을 위해 목적이 달성되는 범위 내에서 개인의 재산권이 최대한 보장



[그림 5-2] 인천시 자연경관지구 위치 및 현황

① 계양 자연경관지구

- 1966년 8월 31일 건교부 고시 제2701호에 의해 계양구 계산동, 효성동, 공촌동, 심곡동 일원의 평로 3·9호 도로 주변의 계양공원을 중심으로 지정되었는데, 1970년 2월 9일 건교부 고시 제54호에 의해 일부 지역이 주거지역 및 공원으로 용도변경되어 675,000㎡ 규모로 지정되어 있음
- 주변지역에 계양문화회관, 경인여자대학교, 경인교육대학교, 노들담수녀원, 군부대, 유원지 등의 공공시설이 입지하고 있으며, 이들 경관지구와 인접한 지역은 음식점이나 단독주택, 다세대주택 등의 주택단지가 위치하고 있음
- 자연경관지구내에 등산로나 산책로 등이 조성되어 있으나 경관지구내에 있는 공공시설이나 이들 자연경관지구와 인접한 지역의 음식점, 주택단지 등으로 인하여 접근하기가 쉽지 않으며, 또한 이들 건축물 등으로 인하여 외관상으로도 잘 보이지 않아 자연경관지구 지정 목적이 잘 달성되지 않고 있음

② 심곡 자연경관지구

- 1986년 9월 29일 건교부 고시 제427호에 의해 서구 심곡동 산 63번지 일원을 중심으로 자연녹지 변경과 함께 338,000㎡ 규모로 지정됨
- 인천시 인재개발원, 인천발전연구원, 소방교육원, 한국은행 연수원, 사회복지시설 등의 공공시설이 입지하고 있으며, 자연경관지구 인접지역에는 현재 택지개발사업이 추진되고 있음
- 비교적 규모가 큰 공공시설로 둘러싸여 있으며, 인접지역에는 택지개발사업에 의한 시가지 개발사업이 진행중에 있어 자연경관이 비교적 잘 보호되고 있음. 그러나 이들 시설이 대부분 담장에 둘러싸여 있고 일반인의 출입이 용이하지 않아 자연경관지구로의 진입이 쉽지 않은 상황임

③ 가정 자연경관지구

- 1987년 11월 23일 서구 가정동 550번지 일원을 중심으로 건교부 고시 제583호에 의해 243,000㎡ 규모로 지정되어 있음
- 본 지구는 중로 1·57호 도로를 중심으로 주택단지와 산림지역에 지정되어 있는데, 경관지구내에 비교적 큰 규모의 저층아파트나 연립주택단지를 자연경관지구로 지정하고 있어 지정효과가 미흡함

단계별 경관계획

5. 실행계획

■ 경관조례

경관조례 제정 근거

- 경관관리를 위한 경관계획, 경관협정, 경관사업, 경관위원회 등의 구성에 대한 근거가 경관법에 마련됨에 따라 이에 맞도록 지자체 경관조례를 정할 수 있음

주요 내용

- 경관계획, 경관사업, 경관협정 등의 추진에 관한 사항
- 경관위원회 관련사항
- 관련 조례와의 관계
- 지자체의 유도나 지원기능

예) 경관관련 시상

- 권역별, 유형별 경관관리를 위한 구체화된 가이드라인
- 세분된 경관지구의 관리에 관한 사항

(경관지구의 세분은 국계법에 의한 도시계획조례에서 제시되어야 함)

단계별 경관계획

5. 실행계획

■ 경관조례 활용 사례

일반 경관조례

- 일반적인 경관관리를 위해 필요한 경관계획, 경관지구 지정 및 관리, 경관위원회 등과 관련된 사항을 포함
- 관련 조례의 내용 중 경관관련 사항을 일부 위임받을 수 있음

특별 경관조례

- 도시경관조례 주요내용은 총칙, 경관계획, 경관사업, 경관협정, 경관위원회 등 경관법상의 주요내용 등을 담고 있으나 지자체 고유의 경관조례 마련이 필요함
- 지역특성을 반영한 경관관리나 경관유형별 경관관리를 위한 경관디자인 가이드라인 마련 등에 대한 내용 등도 가능함 예) 담양군 가로수조례

‘아름다운 길’ 담양군, 가로수조례 입법예고

수종선정·식재·관리·이식·전정 등 '가로수 위원회' 심의

[24호] 2008년 09월 21일 (일) 17:10:57

나남영 기자 news1000@latimes.kr



▲ 전국에서 가장 아름다운 길로 선정된 전남 담양군의 메타세쿼이아 가로수길

전국에서 가장 아름다운 가로수 길로 선정된 메타세쿼이아 가로수 길을 보유하고 있는 담양군이 '가로수 조성·관리에 관한 조례'를 마련해 지난 10일 입법예고 했다.

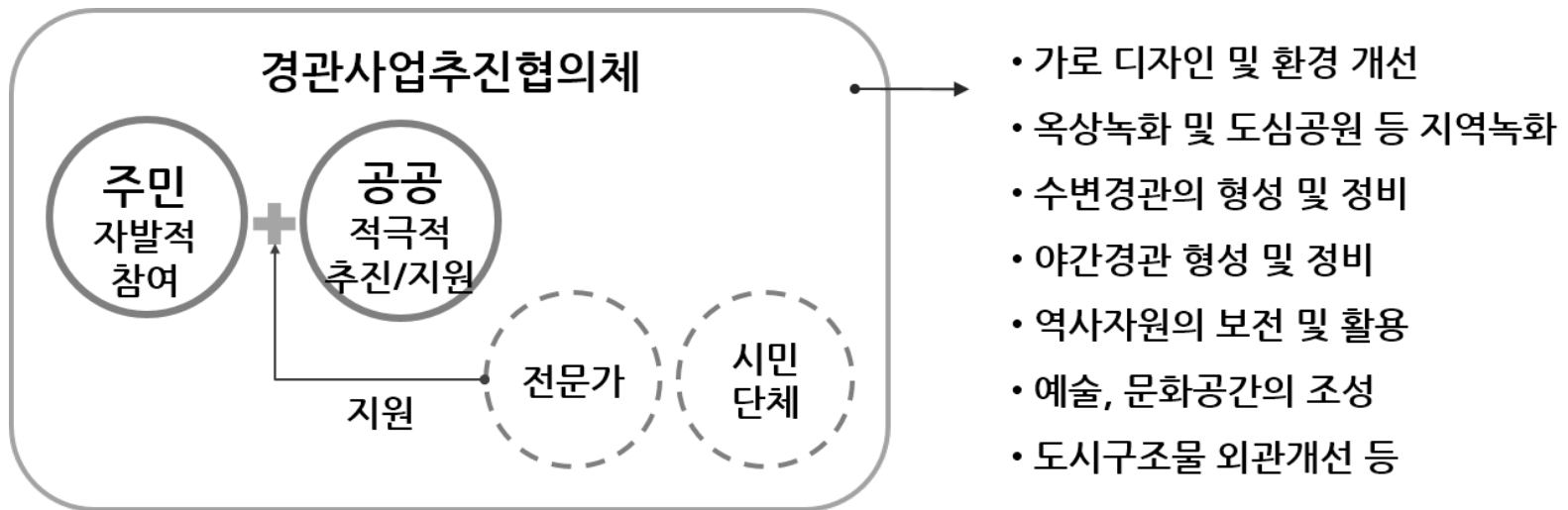
단계별 경관계획

5. 실행계획

■ 경관사업을 통한 실행

경관사업

- 경관형성을 위한 다양한 경관사업 추진 및 관리·지원체계 확보
- 경관관리구역 (기본 및 중점) 우선지원



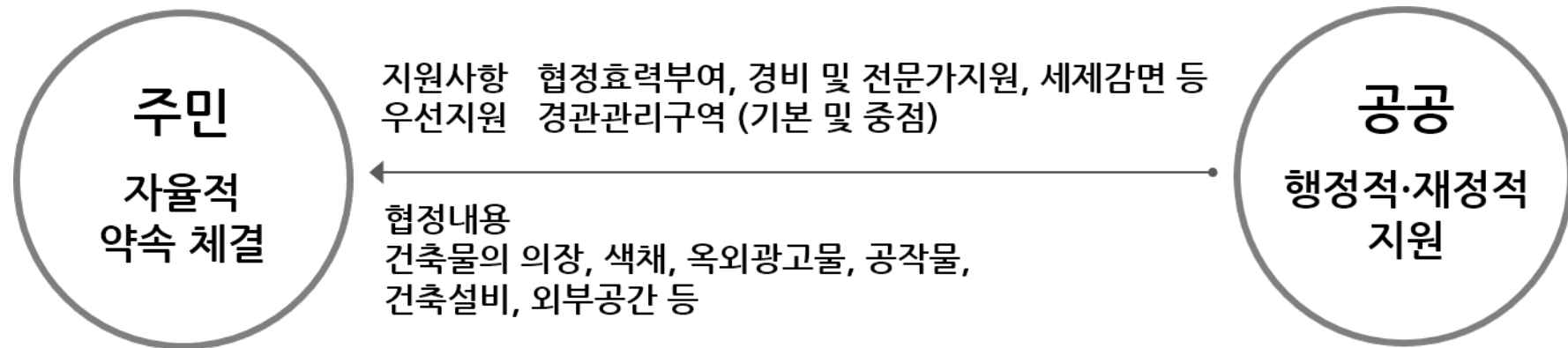
단계별 경관계획

5. 실행계획

■ 경관협정 유도를 통한 실행

경관협정

- 주민 스스로 자기 마을 및 지역 경관을 가꾸어 갈 수 있도록 지원



경관관리를 위한 주민참여 사례

- ▶ 우이동 주민과 함께 하는 마을만들기 경관협정 사업



- ▶ 주민참여를 통한 한평공원 만들기 (도시연대) : 인사동 한평공원



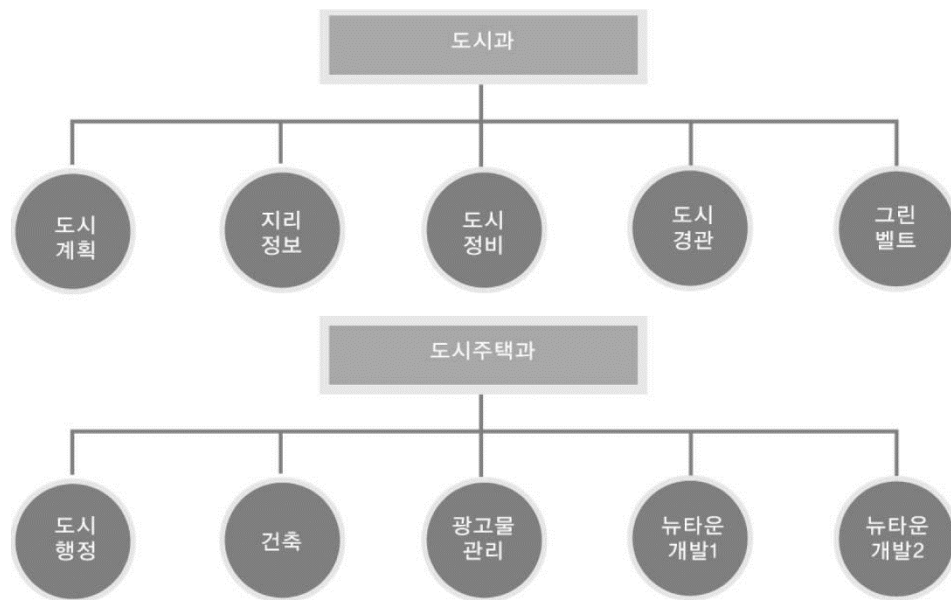
단계별 경관계획

5. 실행계획

■ 경관관리 행정체계 제안

〈현행〉 경관행정조직의 문제점

- 현재 디자인 관련 업무가 서로 다른 부서에 분산
- 업무간 긴밀성, 효율성 저하
- 도시경관 및 디자인 업무를 담당하는 인력구성 부족



〈개편〉 경관행정조직의 운영시스템을 제시

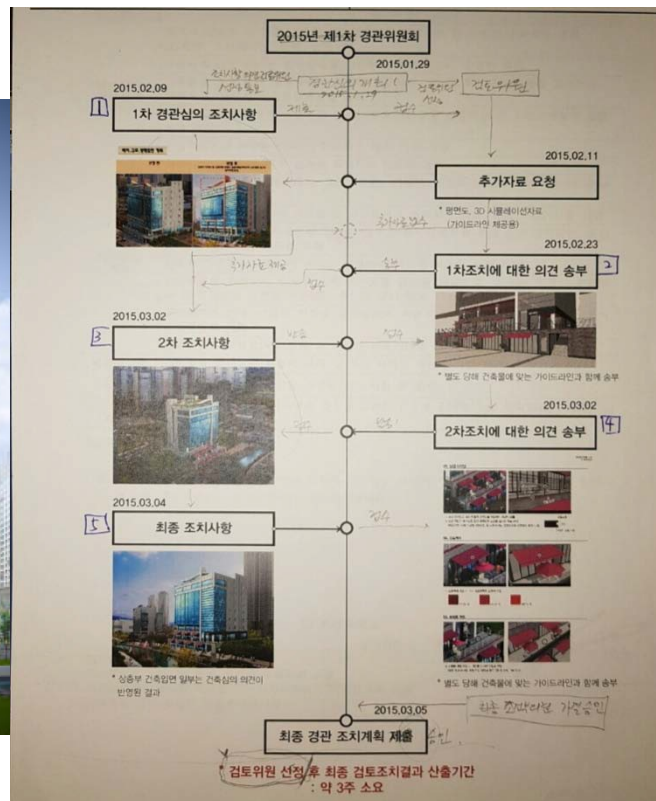
- 경관행정의 효율적 운영을 위하여 “도시디자인과”를 운영 제시
- 도시디자인과는 디자인행정, 도시경관, 건축디자인, 광고물, 공공디자인팀으로 전문적으로 운영토록 함



단계별 경관계획

5. 실행계획

■ 경관위원회(경관심의)를 통한 실행



단계별 경관계획

6. 경관계획 작성시 유의사항

■ 경관계획 작성시 주의점 및 지양사항

경관계획의 실현가능성 고려

- 경관기본계획 작성시 지나치게 많은 내용을 담지 않는 것이 유리함
- 계획내용의 양이 많은 것 보다는 실현 가능한 내용 중심으로 계획을 작성하고, 작성된 내용을 지속적으로 추진하는 것이 더 바람직함
- 특히 너무 많은 분량의 경관가이드라인 작성은 실제 적용에 있어서도 혼동을 초래하는 경우가 많아 비효율적일 수 있음

지역특성을 고려한 경관계획

- 해당 지역의 경관적 특성을 최대한 고려한 경관계획을 수립하여야 함
- 우수사례를 참고하는 것은 계획의 충실성을 높이는 방법일 수 있으나, 지역적 특성을 무시한 무분별한 참조는 오히려 계획의 실현력을 떨어뜨릴 우려가 있음
- 특히 과업지시서에서 광범위한 계획범위를 포함하여 지역적 특성을 흐리게 하는 경우도 있으므로 과업지시서 작성부터 신중하게 진행할 필요가 있음

지자체와 충분한 협의를 통한 계획 진행

- 지자체 담당자와 충분한 협의를 거쳐 경관계획을 수립하는 것이 바람직함
- 경관계획의 방향, 경관계획의 범위, 지자체의 주요 관심 분야, 지역주민의 요구사항 등 지자체 담당자의 의견을 충분히 반영하는 것이 향후 경관계획 실행력을 높이는데 유리함