

현대도시의 문제와 새로운 패러다임

가천대학교 이 우 종

현대도시의 문제와 새로운 패러다임

1. 현대도시의 문제

1 -1. 현대도시의 현황

1 -2. 현대도시의 문제

1 -3. 발생원인

2. 새로운 패러다임의 대두

2 -1. 뉴어바니즘

2 -2. 어반빌리지

2 -3. 스마트 성장

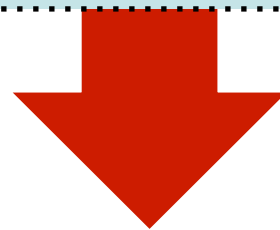
2 -4. 창조도시

현대도시의 문제

1. 현대도시의 현황

주택공급의 양적 확대
경제논리가 우선된 공급자 중심의 주거공급

·분당 신도시, 일산 신도시, 평촌 신도시, 중동 신도시, 산본 신도시
·김포 한강 신도시, 검단 신도시, 동탄 신도시, 고덕 신도시, 광교 신도시, 판교 신도시,
·위례 신도시, 양주 신도시, 옥정 신도시, 파주 신도시 등



신도시를 비롯한 크고 작은 정주공간의 개발
수백만 호의 주택이 공급
주택보급률 102.2%(2021)

현대도시의 문제

2. 현대도시의 문제

주차 및 보행공간의 부족

점포기능 주택 증가로 인한 단독주택지의 기능 저하 및 상가화

다가구 주택 증가로 인한 거주환경 악화

도시의 아이덴티티를 반영하지 못한 주거단지

어린이 놀이공간, 노인 및 주민을 위한 마을공용공간의 부재

프라이버시 유지와 방범성능을 높이기 위한 주택의 폐쇄화

주민이 참여할 수 있는 시스템의 부재

도시적 , 지구적 , 단지적 차원의 획일적인 도시경관

“ 우리가 살고 있는 도시는 과연 누구를 위한 공간이며,
이러한 공간 속에서 살아가는 사람들은 과연 어떠한 의미를 찾을 수 있는가 ”

현대도시의 문제

3. 발생원인

근대 도시이론의 실패

에베네저 하워드 Ebenezer Howard 의 전원도시
르 꼬르뷔제 Le Corbusier 의 빛나는 도시

✓ 주요계획요소

고층화와 표준화의 반복

기능주의에 근거한 용도 분리

보차분리와 도로 확폭

전원지향이라는 잠재수요에 대비한 오픈스페이스의 확보

✓ 실패원인

· 자본의 논리와 기업의 이익에 충실한 공간 형성
→ 도시속 빌딩의 정글

· 용도분리와 거대도시화에 따른 자원소모와 대기오염
→ 도시환경문제의 발생 및 도심공동화

· 고층화에 따른 공동체의 붕괴 및 범죄의 증가
→ 인간소외 및 주민배제

· 자동차 의존적 도시구조
→ 보차분리, 통행감소 및 도시쇠퇴

· 도시의 주인인 시민이 계획과정에서 배제
→ 전문가 및 관료중심의 도시계획, 시민참여의 부재

✓ 결과

도시계획 패러다임의 변화

새로운 패러다임의 대두

근대 도시이론의 실패, 최근 소득 수준의 향상, 삶의 질에 대한 관심과 요구 등으로 인해
도시에 대한 인식이 기능주의적 도시관에서 인간중심의 도시 패러다임을 변모

뉴어반이즘
(New Urbanism)

어반빌리지
(Urban Village)

스마트성장
(Smart Growth)

창조도시
(Creative City)

질 높은 교육 인프라, 생활서비스 및 여가공간 등이 잘 갖추어진 **쾌적한 정주환경**을 구축

사회적으로 안전하고 건강한 **정보화 도시**를 조성

소외받는 사람이 없고 **커뮤니티가 살아있는 살기 좋은 도시**

우리의 도시공간도 품격있는 도시 환경으로 전환이 필요함

새로운 패러다임의 대두

1. 뉴어바니즘

배경과 목표

피터 칼썸(Peter Calthorpe)
앙드레 듀아니(Andres Duany)
엘리자베스 플래터-지백(Elizabeth Plater-Zyberk)



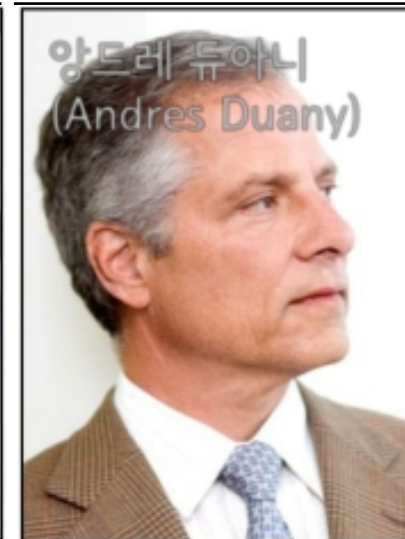
1996 년 뉴어바니즘 헌장 제정
(Charter of the New Urbanism)

· 현재는 개발업자 , 공무원 , 사회운동가 등의 다양한 분야의 사람들이 참여하여 도시의 커뮤니티, 경제 , 환경 등의 정책방향에 대해 논의하고 있음

피터 칼썸
(Peter Calthorpe)



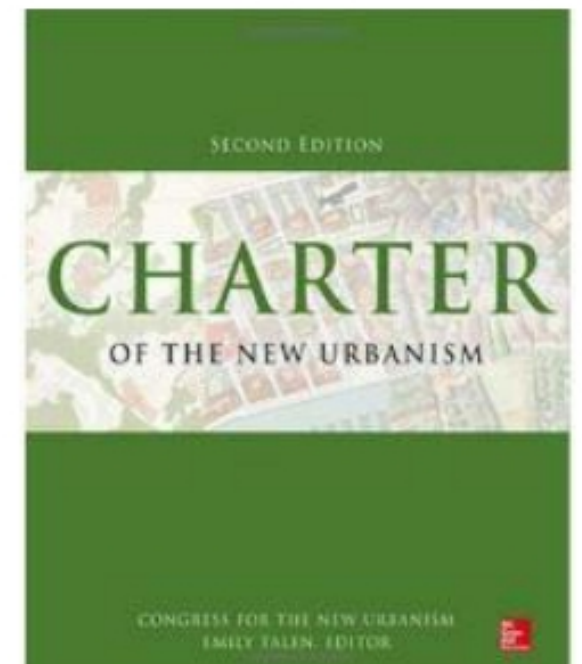
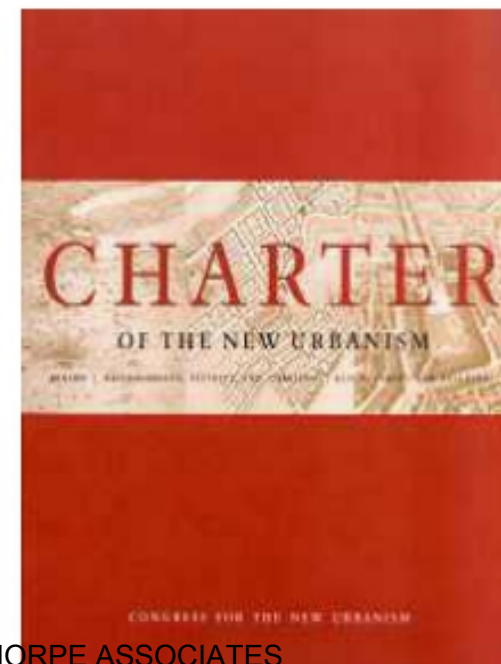
앙드레 듀아니
(Andres Duany)



엘리자베스 플래터-지백
(Elizabeth Plater-Zyberk)



뉴어바니즘 헌장 (Charter of the New Urbanism)



피터칼썸 출처 : Harvard University Graduate School of Design
<http://www.gsd.harvard.edu/#/events/peter-calthorpe-urbanism-in-the-age-of-climate-change-china.html>

출처 : CALTHORPE ASSOCIATES
<http://www.calthorpe.com/publications/charter-new-urbanism>

출처 : CNU <http://www.cnu.org/charter>

앙드레 듀아니 출처 : <http://tmdarchitects.com/blog/andres-duany-presentation-on-charleston/>
엘리자베스 플래터 출처 : <https://www6.miami.edu/atmiami/20071220.htm>

새로운 패러다임의 대두

1. 뉴어바니즘

배경과 목표

도시의 무분별한 확산에 의한 생태계 파괴,
공동체의식의 약화, 정주환경의 악화,
인종과 소득계층간 갈등 등의 도시문제가 발생



인간적인 척도의 **전통적 도시성(urbanity)**을 가진
근린주구로 회귀하고자 하는 **신전통주의** 운동

전통적 도시성이란
도보 가능한 거리의 근린시설,
복합용도 건물과 마을구조,
가로에서 이루어지는 커뮤니티 등으로
본래의 근린주구가 가지 있었던
마을과 동네에 대한 의미를 다시 한번 고찰하는 것

새로운 패러다임의 대두

1. 뉴어바니즘

전통 근린개발
(TND : Traditional
NeighborhoodDevelopment)

전통도시에서 볼 수 있는 긴밀하게
연결된 도시조직을 적용하자는 개념

보행가능한 근린주구

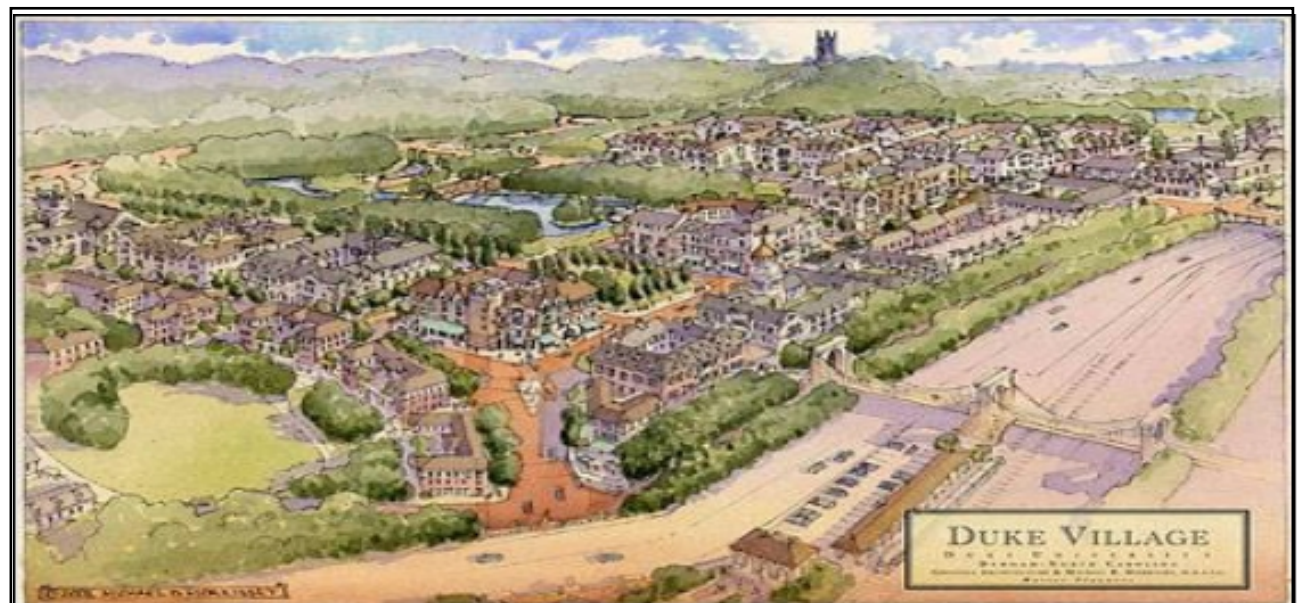
커뮤니티의 공공성

복합토지이용

디자인의 조화



출처 : Tranditional Neighborhood Development Partners, LLC
<http://www.tndpartners.com/>



출처 : Tranditional Neighborhood Development Partners, LLC
<http://www.tndpartners.com/>

새로운 패러다임의 대두

1. 뉴어바니즘

대중교통 지향 개발
(TOD : Transit Oriented Development)

- 대중교통수단을 통해 에너지의 효율적인 이용을 도모 하는 것

역세권 중심의 개발

도보가능한 환경을 구축

복합토지이용

커뮤니티의 형성



새로운 패러다임의 대두

1. 뉴어바니즘

개념과 계획요소

복합용도 개발
(MUD : Mixed Use Development)

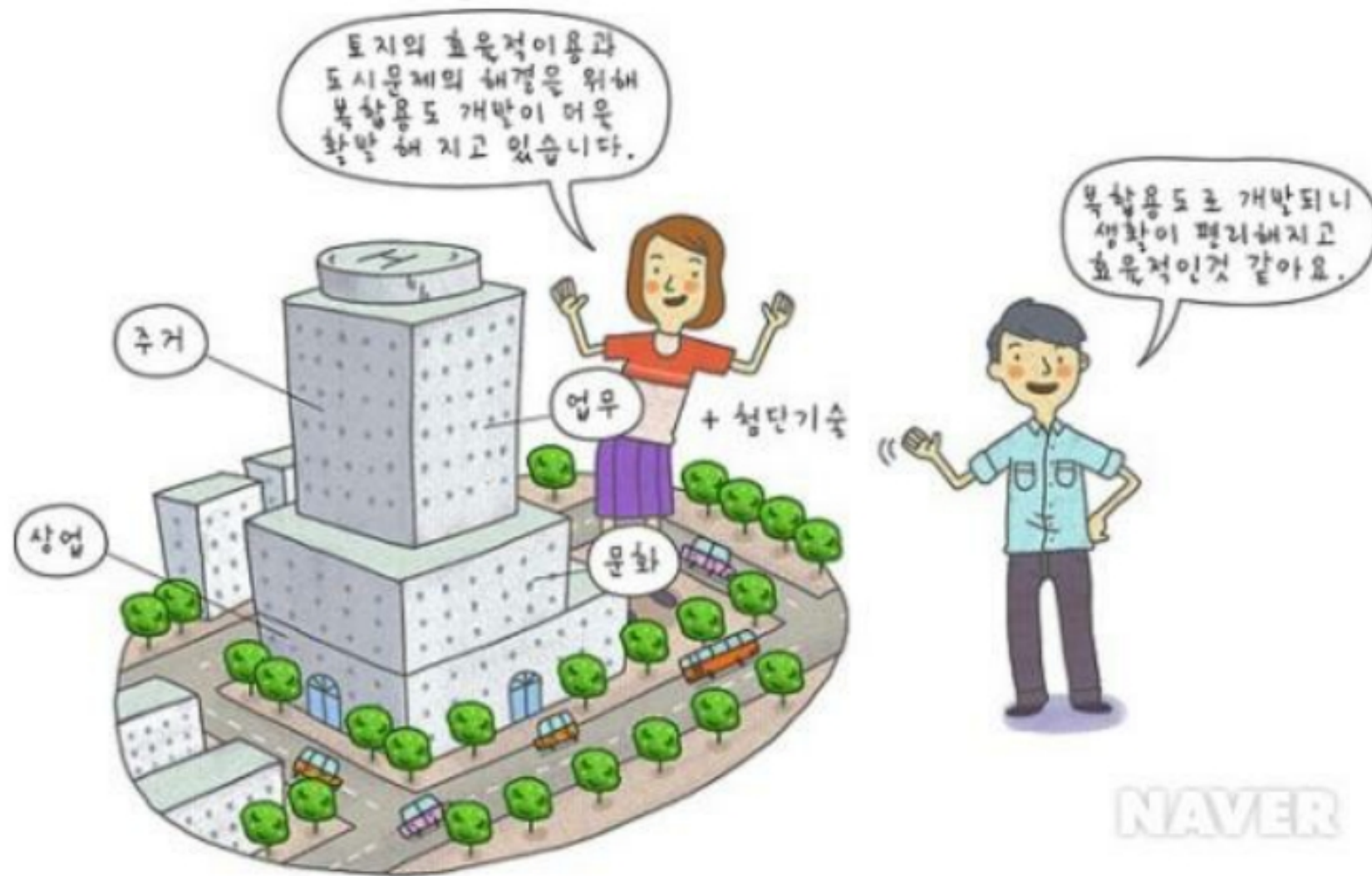
보행거리 내에 상업, 업무, 위락, 주거시설 등의 용도를 혼합하고, 가로활성화를 이루고자하는 개념

보행거리 내에서의 복합개발

가로활성화

지역경제의 회복

커뮤니티의 형성



새로운 패러다임의 대두

2 어반빌리지 (Urban Village)

배경과 목표

찰스 황태자의 영국건축비평서
(The Vision of Britain :
A Personal View of Architecture)



“지속 가능한 도시건축을 위해서는
관련전문가들의 **반성**과 **변화**,
그리고 **실천**이 필요하다”

현재는 개발업자, 공무원, 사회운동가 등
의 다양한 분야의 사람들이 참여하여 도
시의 커뮤니티, 경제, 환경 등의 정책방향
에 대해 논의하고 있음

찰스 황태자의 영국건축비평서
(The Vision of Britain :A Personal View of Architecture)



출처 : 위키백과
https://en.wikipedia.org/wiki/A_Vision_of_Britain:_A_Personal_View_of_Architecture#/media/File:A_Vision_of_Britain,_A_Personal_View_of_Architecture.jpg

새로운 패러다임의 대두

2 어반빌리지 (Urban Village)

The Vision of Britain 의 10 개 원칙



- 찰스 황태자의 영국건축비평서
The Vision of Britain :
A Personal View of Architecture
- 지속가능한 도시건축을 위해서는
관련 전문가들의 반성과 변화,
그리고 실천이 필요 하다 .

The Place	Landscape 를 훼손하지 않도록 건축물 입지
Hierarchy	건축물의 공공성과 중요도와 비례하는 건축물 크기와 건축물 디자인
Scale	인간이 모든 계획의 척도 (Human Scale)
Harmony	가로공간 내에서 입지하는 건축물, 자연, 가로 등 모든 구성요소들의 조화
Enclosure	안전함, 애착심, 공동체 의식 형성할 수 있는 둘러싸인 공간의 중요성
Materials	지역 특성에 맞는 건축물 재료
Decoration	전통적이고 고전적인 예술과 공예가 주는 무한한 다양성
Art	건축과 예술의 통합
Sings & Light	도시요소로서 통합 디자인된 절제되고 아름다운 간판과 조명
Community	지역 주민의 계획 참여 및 커뮤니티 공간을 활용하여 유대감 형성

새로운 패러다임의 대두

2 어반빌리지 (Urban Village)

배경과 목표

어반빌리지 운동은 현대의 모더니즘에 대한
반향으로 내놓았던 대안의 하나



쾌적하고 인간적인 스케일의
도시환경(liveable urban environments) 계획을 목표로
영국에서 시작

단순한 시골마을의 이미지로서가 아니라
지속가능한 개발 (Sustainable development)의 개념
커뮤니티의 형성에 있어서 Open community를 지향

새로운 패러다임의 대두

2 어반빌리지 (Urban Village)

개념과 계획요소

복합용도개발

토지이용의 복합화와 사회적 혼합
(social mix) 까지 도모함

토지이용의 다양화

임대주택 비율 상향

주거유형의 다양화

커뮤니티 통합

대중교통 시스템의 혼합

대중교통, 녹색교통 위주의 보행자에게 안전하고 편리한 설계

도시중심은 대중교통의 결절점

곡선의 가로망 구조

보차혼용도로 사용

보행도로의 유기적 연결

커뮤니티 형성

좋은 공공공간 커뮤니티 시설의 제공을 통한 지역 커뮤니티 회복

자연 환경과 공공공간의 연결

녹지, 오픈스페이스와 연계한 커뮤니티 시설 배치

가로공간의 활성화 도모

새로운 패러다임의 대두

3 스마트 성장(Smart Growth)

배경과 목표

미국에서 1960~90 년대에 이루어진
도시화와 도시의 외연적 확산에 따른
무질서하고 무계획적인 도시문제 해결을 위한 대안



스마트 성장은
도시의 성장을 계획적으로 관리하기 위한
도시정책 패러다임

스마트 성장은 압축개발 (Compact Development)과 복합개발 (Mixed - Use Development)을 근간으로 한 대중교통중심(TOD)의
지속가능한 토지이용 패턴을 구축해가는 도시개발을 목표로 함

새로운 패러다임의 대두

3 스마트 성장(Smart Growth)

개념과 계획요소

근린지구의 보존

환경적으로 보존이 필요한 지역의 보호와 공동체 의식의 확보

생태계를 고려한 환경계획

개발지향적 계획의 지양

장소성이 강한 근린지구 형성

공동체 통합

다양한 토지이용

도시기능혼합, 주거기능의 다양화

혼합토지이용의 유도

다양한 주거유형의 공급

양질의 주택 제공

거주자의 사회적 혼합(social mix)

대중교통중심의 개발

대중교통, 녹색교통의 유기적 연계

다양한 대중교통 서비스 제공

대중교통과 보행자 네트워크, 자전거 도로의 유기적 연계

새로운 패러다임의 대두

4 창조도시(Creative City)

배경과 목표

최근 30 년 이래 유럽의 많은 도시들은 도시발전을 위한 경쟁을 진행 중에 있음

도시의 아이덴티티(identity) 는 도시 경쟁력의 중요한 요소임

창조도시라는 개념을 처음으로 사용한 찰스 랜드리(Charles Landry) 에 의하면
“경제적 풍요는 창조도시에서 일어나는 산업의 다양화를 통해서 이루어진다” 라고 함

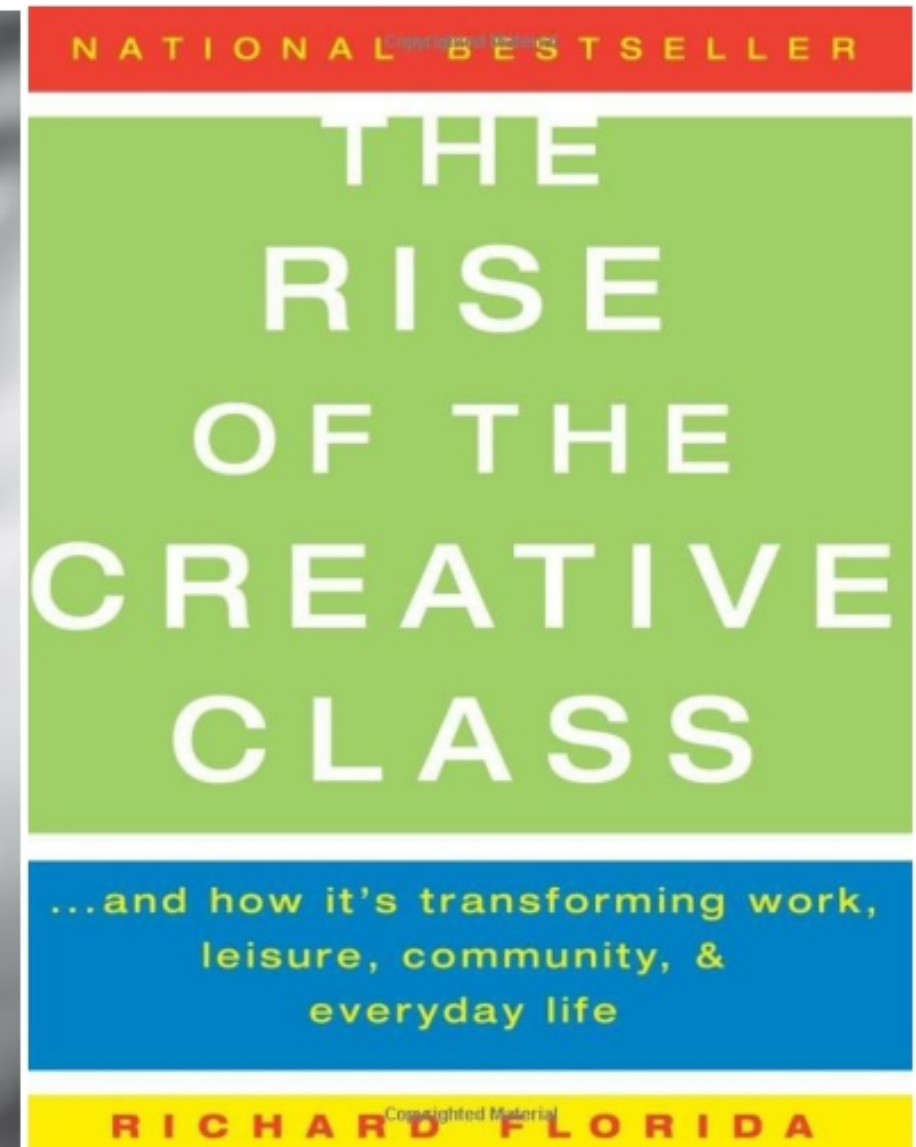
도시의 창조성에서 중요한 것은 경제 · 문화 · 금융 등 모든 분야에서 창조적으 문제를 해결하고 연쇄적인 반응을 일으켜 기존의 시스템을 변화시키는 것으로, 특히 세계 여러 도시들은 문화의 창의적 활용을 통해 도시를 변화시켜 나가고 있음

새로운 패러다임의 대두

4 창조도시(Creative City)



리처드 플로리다 (Richard Florida)



리처드 플로리다 (Richard Florida) 는 창조경제를 연구했고 , 창조경제를 발전시키는 **3T 원칙**이
기술 (Technology), 인재 (Talent), 관용 (Tolerance) 임을 언급함

새로운 패러다임의 대두

4 창조도시(Creative City)

개념과 계획요소

창조적인 사람

창조적 개인이 전략적 지점에서
영향력 있는 다양한 활동을 함

다양한 분야에서 창조 리더 양성

강한지역의 정체성

강한 지역 정체성은 도시의 자
금심과 활력을 불어넣어 줌

지역 고유의 문화아이덴티티 확립

새로운 전통과 이미지를 창출

창조적 공간과 산업

창조적 활동이 이루어지는 공간
의 조성과 이를 통한 창조적 산
업의 육성

창조적 아이디어를 도출할 수 있는
커뮤니케이션 공간 조성

문화와 예술 등의 창조적 산업 육성