

# Planning Ideology for Urban Housing

## 도시 집합주택의 계획 이념

---

Ideology

# 1. 도시 집합주택 계획 패러다임의 전환

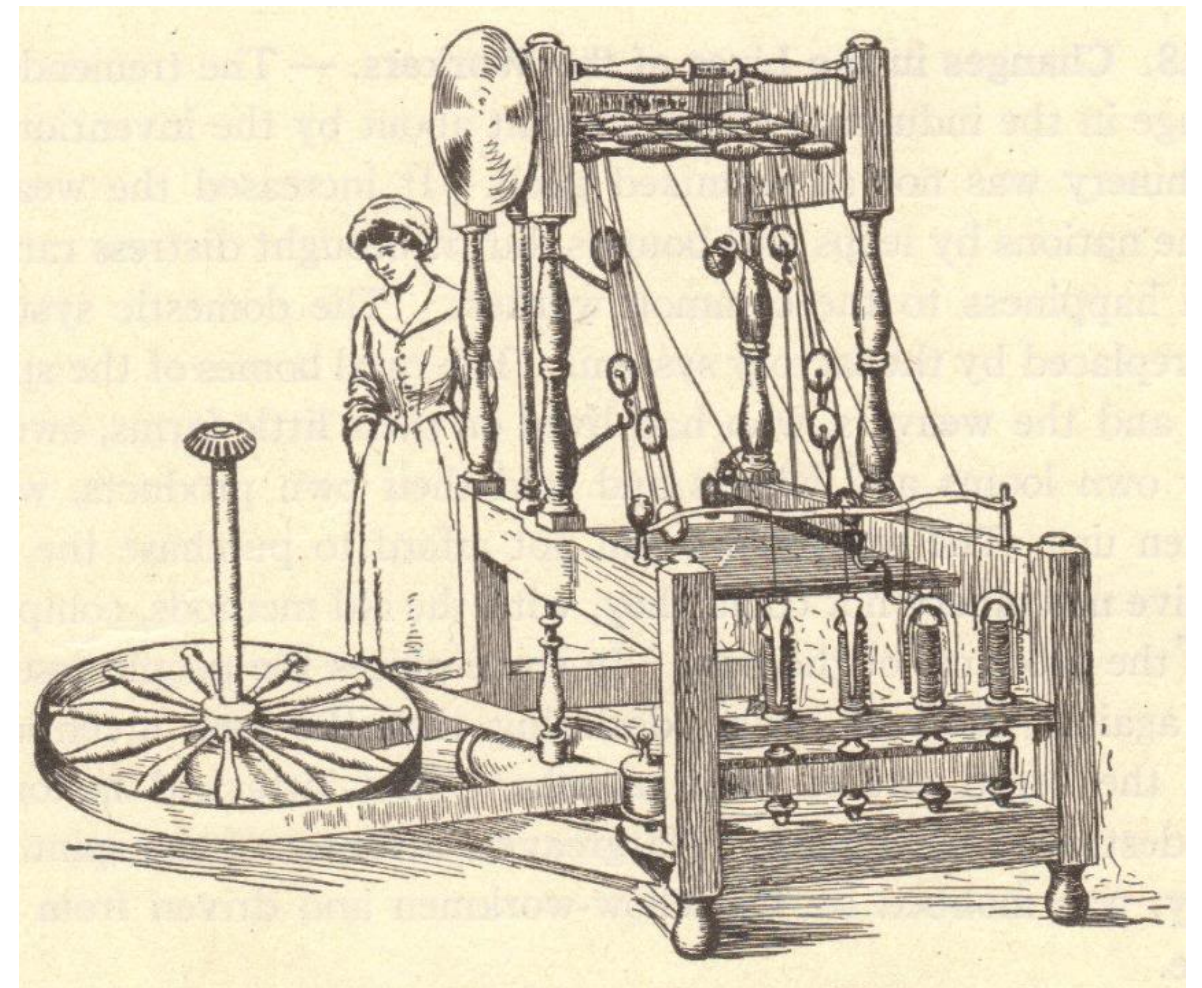
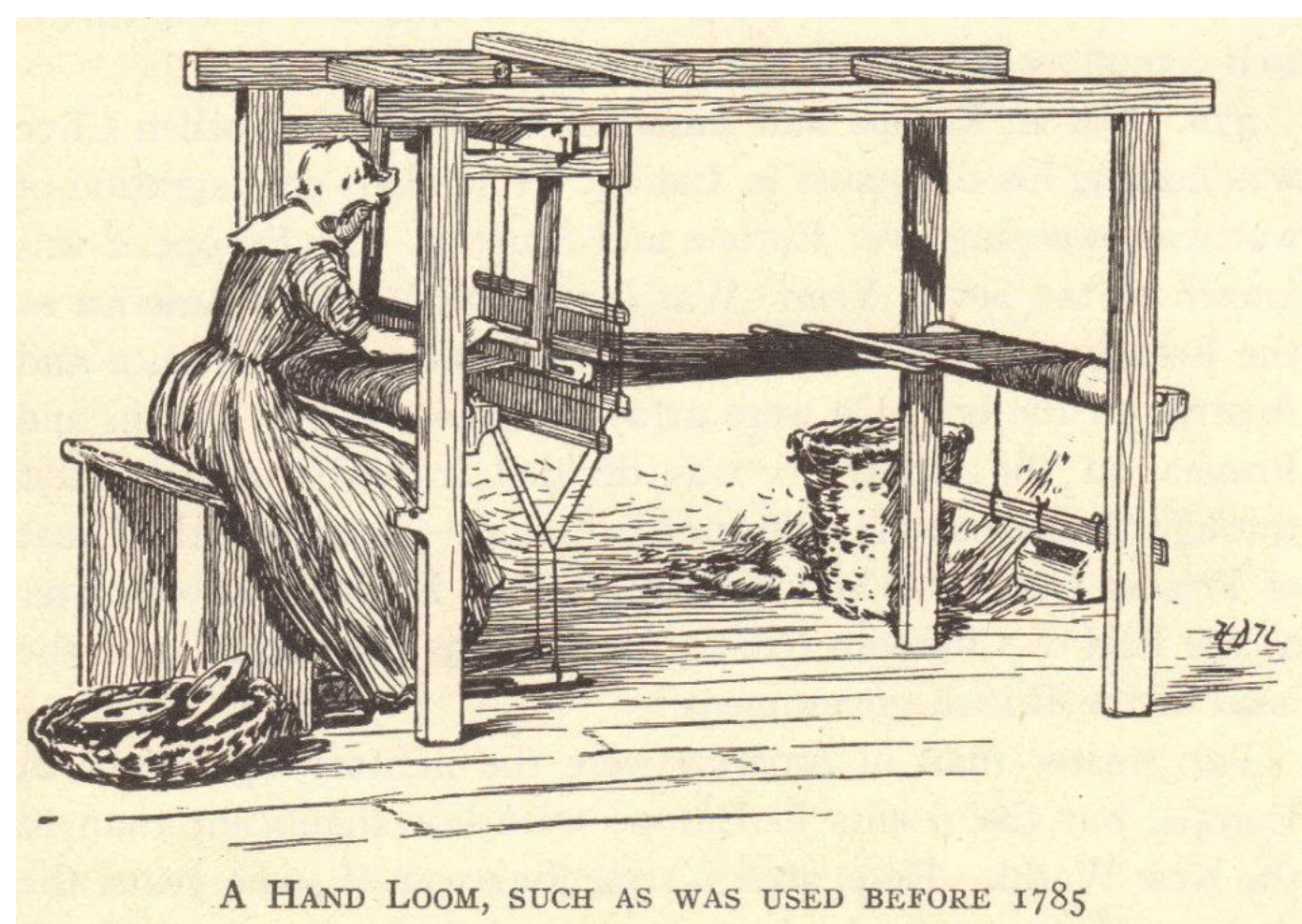
# Paradigm

---

- In science and philosophy, a paradigm / 'pærədəɪm/ is a distinct set of concepts or thought patterns, including theories, research methods, postulates, and standards for what constitutes legitimate contributions to a field.
- 한 시대의 사람들의 견해나 사고를 근본적으로 규정하고 있는 인식의 체계. 또는, 사물에 대한 이론적인 틀이나 체계. 순화어는 '틀'
- Paradigm shift

# 산업혁명과 근대적 대량 생산 주택의 탄생

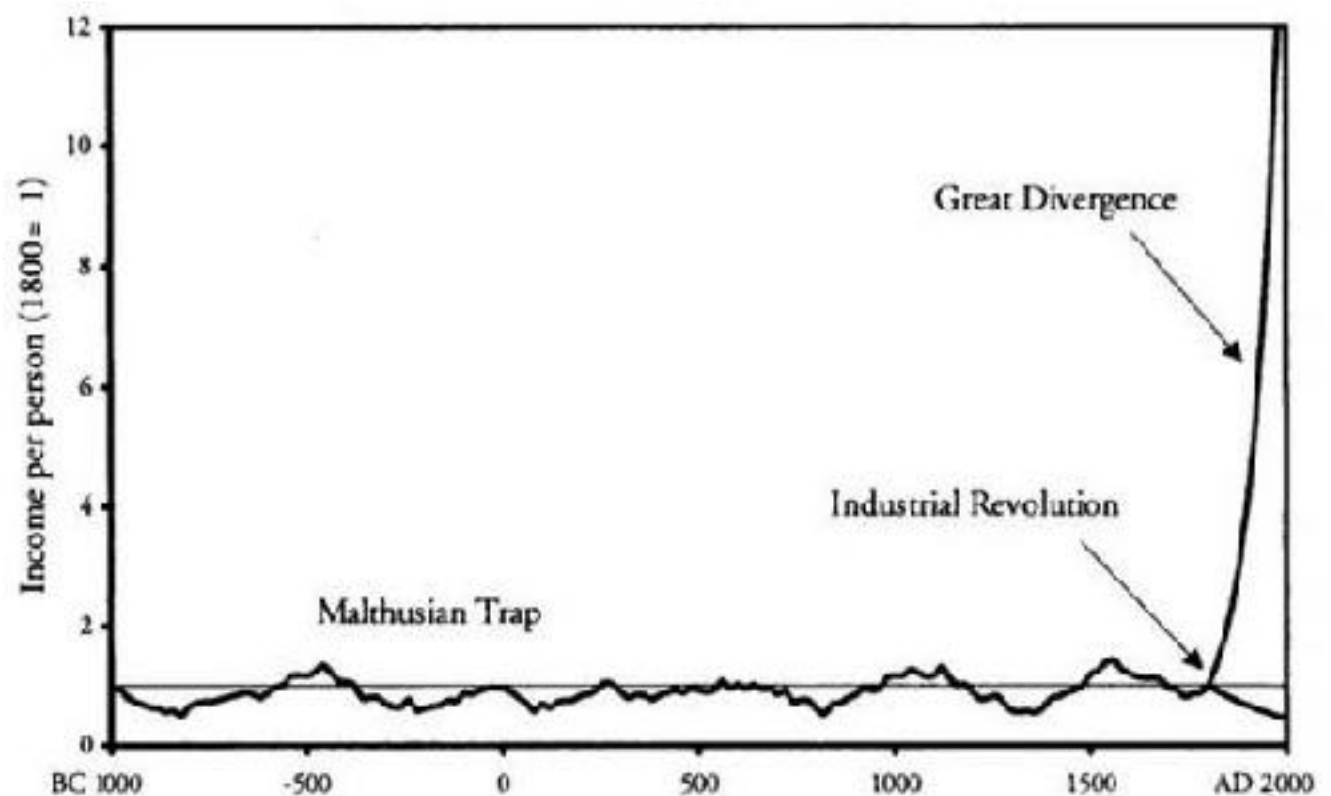
- Industrial Revolution
  - 도시의 형태와 기능
  - 삶의 양상을 변화
  - 19세기 말 제조업-자본과 기술 노동력 집적에 의한 생산과 유통의 효율화-전산업도시 pre-industrial city의 공간 조직과 도시구조를 크게 뒤흔들음.
- 대량생산은 표준화 통해 가능하다는 믿음-가족 형태와 생활 내용의 유형화-근대적 대량 생산 주택 -1928 La Sarraz선언 - 20세기를 풍미한 도시 집합주택의 계획이념



# Historical Significance of the Industrial Revolution

---

- An ancient Greek or Roman would have been just as comfortable in Europe in 1700 because daily life was not much different – agriculture and technology were not much changed in 2000+ years
- The Industrial Revolution changed human life drastically
- More was created in the last 250+ years than in the previous 2500+ years of known human history





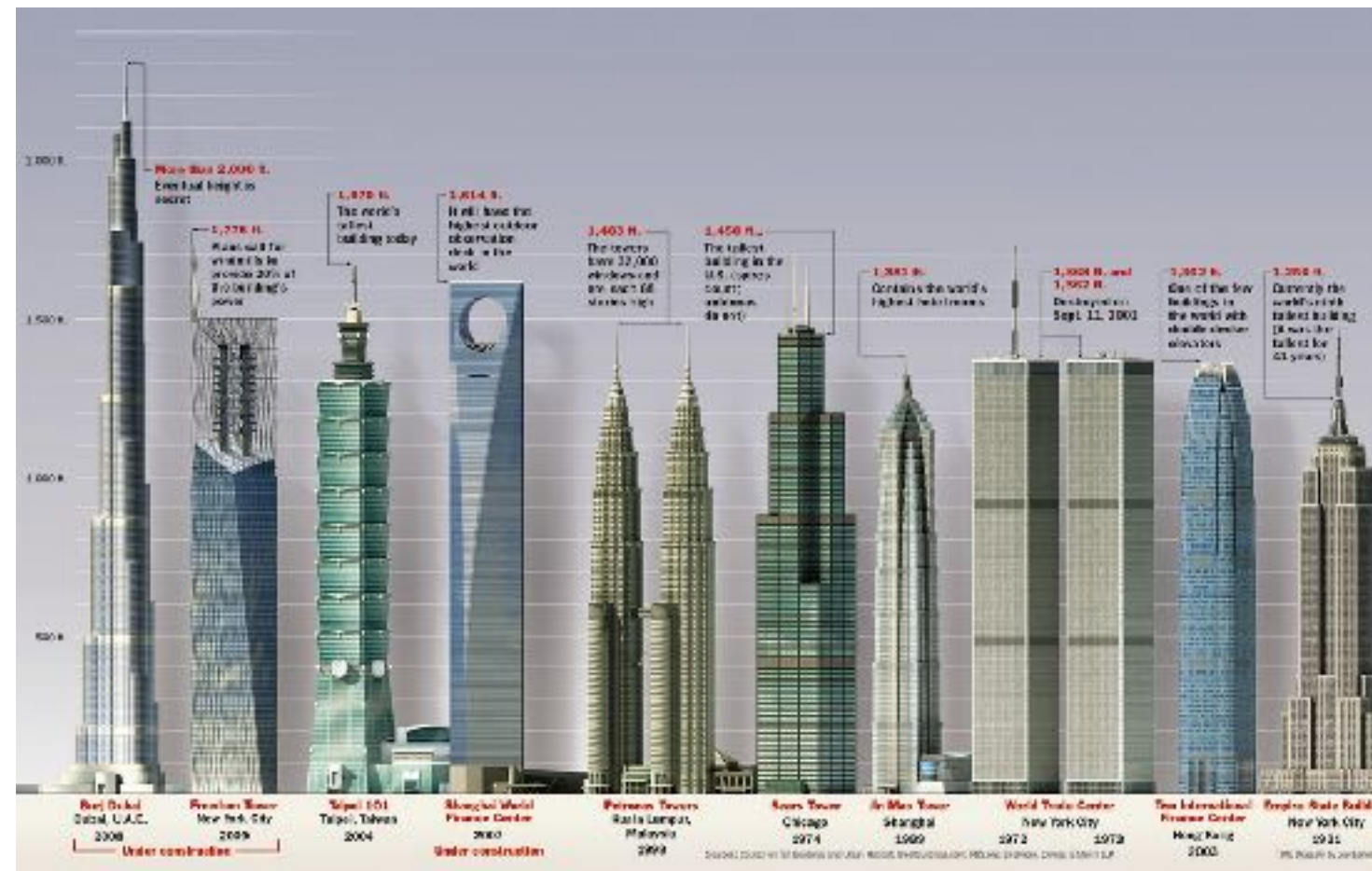
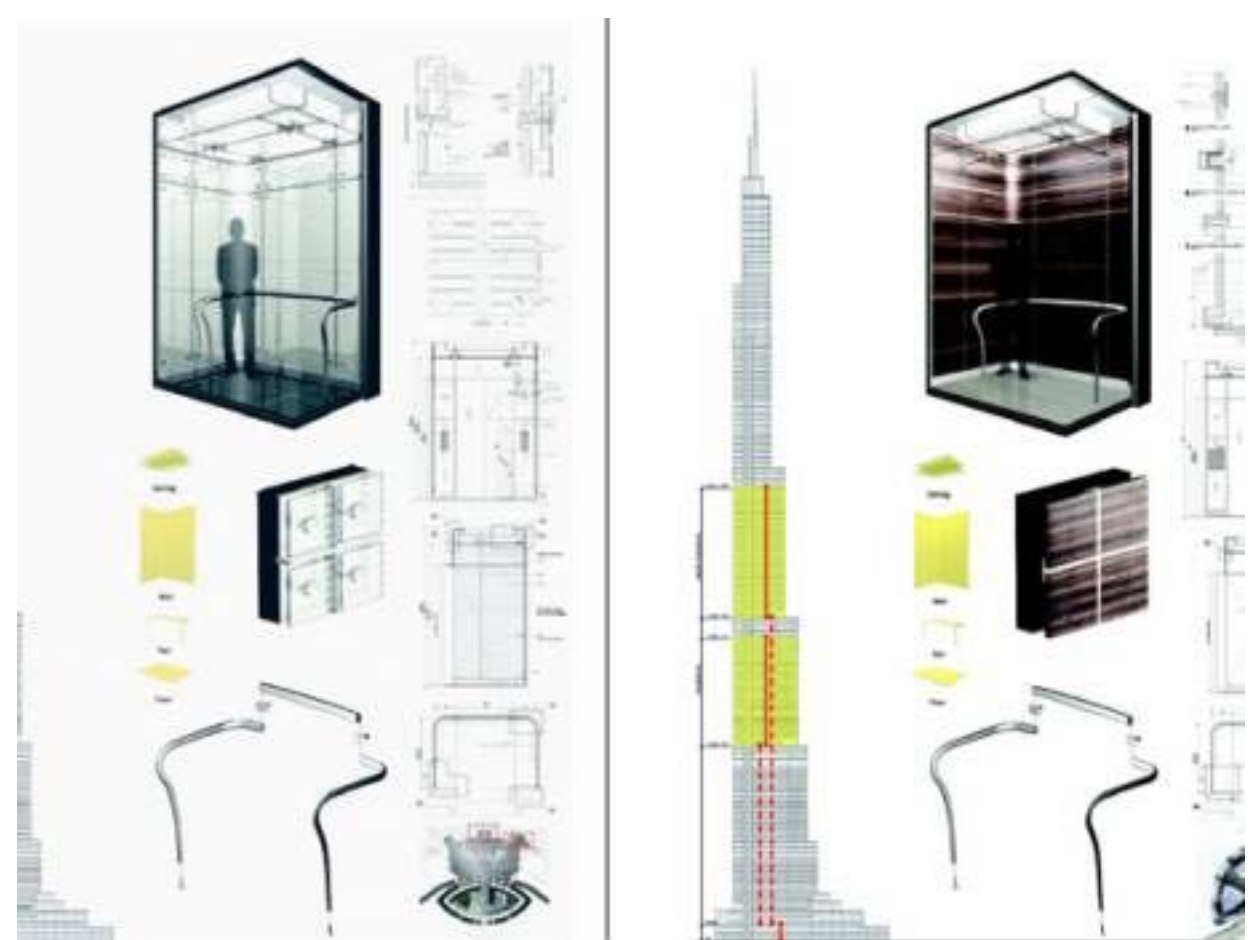
# What was the Industrial Revolution?

---

- The Industrial Revolution was a fundamental change in the way goods were produced, from human labor to machines
- The more efficient means of production and subsequent higher levels of production triggered far-reaching changes to industrialized societies

# The Industrial Revolution

- Machines were invented which replaced human labor
- New energy sources were developed to power the new machinery – water, steam, electricity, oil (gas, kerosene)
- Some historians place advances in atomic, solar, and wind energy at the later stages of the Industrial Revolution
- Increased use of metals and minerals
  - Aluminum, coal, copper, iron, etc.



# The Industrial Revolution

---

- Transportation improved
  - Ships
    - Wooden ships → Iron ships → Steel ships
    - Wind-powered sails → Steam-powered boilers
  - Trains
  - Automobiles
- Communication improved
  - Telegraph
  - Telephone
  - Radio



# Developments

---

- Mass production of goods
  - Increased numbers of goods
  - Increased diversity of goods produced
- Development of factory system of production
- Rural-to-urban migration
  - People left farms to work in cities
- Development of capitalism
  - Financial capital for continued industrial growth
- Development and growth of new socio-economic classes
  - Working class, bourgeoisie, and wealthy industrial class
- Commitment to research and development
  - Investments in new technologies
  - Industrial and governmental interest in promoting invention, the sciences, and overall industrial growth

# Why the Industrial Revolution Started in England

---

Capital for  
investing in the  
means of  
production

Colonies and  
Markets for  
manufactured  
goods

Raw materials for  
production

Geography

Merchant marine

Workers

# The Results of the Industrial Revolution

---



# Results of the Industrial Revolution

---

## Economic Changes

- Expansion of world trade
- Factory system
- Mass production of goods
- Industrial capitalism
- Increased standard of living
- Unemployment

## Political Changes

- Decline of landed aristocracy
- Growth and expansion of democracy
- Increased government involvement in society
- Increased power of industrialized nations

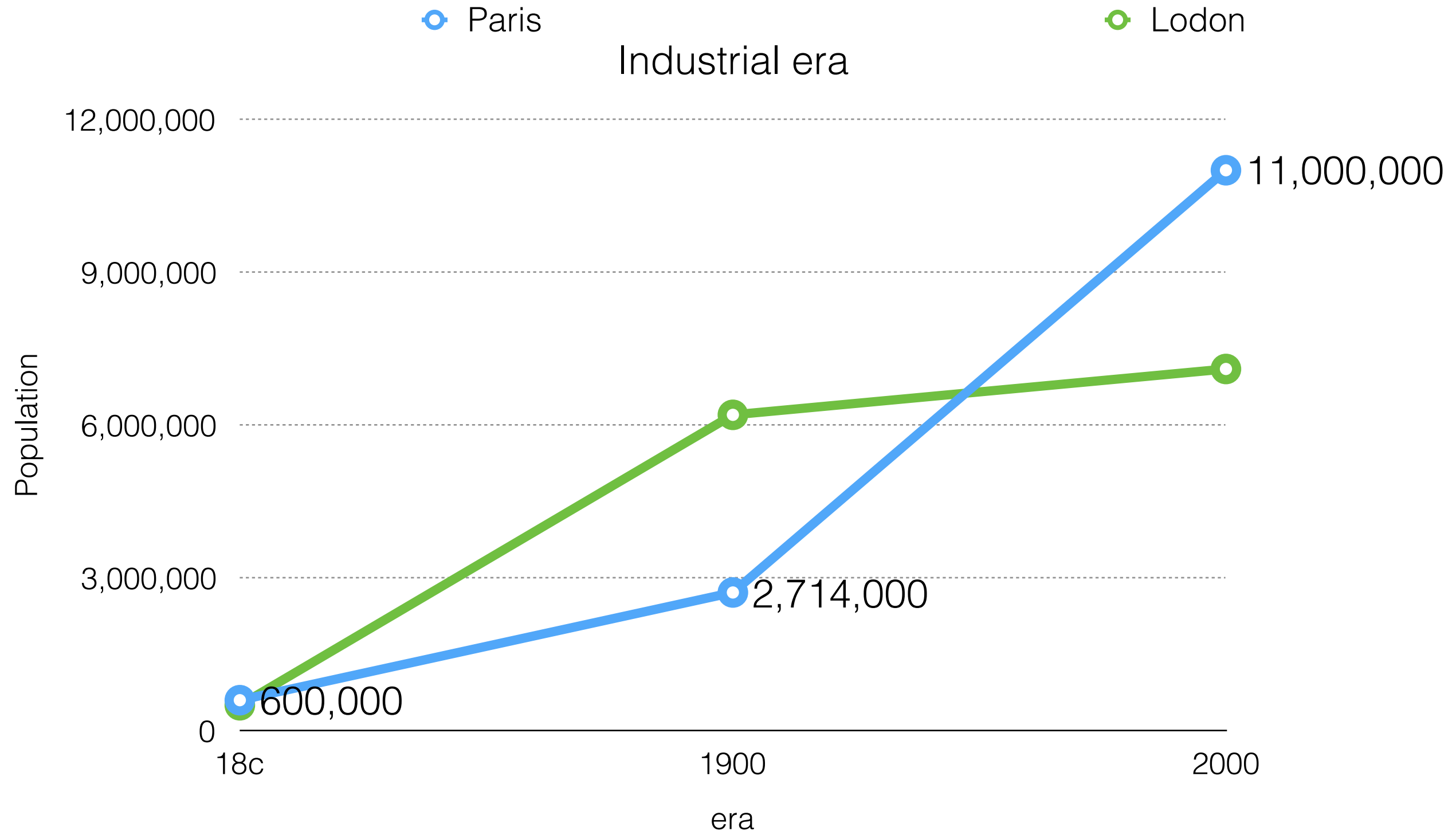
- Nationalism and imperialism stimulated
- Rise to power of businesspeople

## Social Changes

- Development and growth of cities
- Improved status and earning power of women
- Increase in leisure time
- Population increases
- Problems – economic insecurity, increased deadliness of war, urban slums, etc.
- Science and research stimulated

# Social Changes: Development and Growth of Cities

---





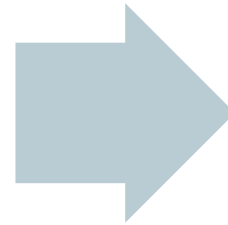
# Social Change: Development and Growth of Cities

## *Case Studies: Liverpool and Manchester*

---

### Liverpool

- 1800 – population under 100,000
- 1850 – population over 300,000 (part of the increase due to Irish fleeing the potato famine)
- 1900 – population over 700,000
- Major British port city which grew during the Industrial Revolution
- Population peaked in the 1930s and has been declining ever since due to the decline in manufacturing and imperialism



### Manchester

- 1800 – population circa 328,000
- 1850 – population circa 1,037,000
- 1900 – population circa 2,357,000
- Nicknamed “Cottonopolis” in the mid-to-late 19<sup>th</sup> century because of its textile factories
- Began to decline after the Industrial Revolution but has stabilized due to new industries and greater business diversification

# Social Changes: Improved Status and Earning Power of Women

---

- Initially, factory owners hired women and children because they worked for lower wages
  - This brought many women, otherwise impoverished, to cities to work in factories
  - Governments limited the work of children and, at times, of women
- Women gained economic power and independence
  - Before industrialization, it was almost impossible for a woman to remain single and live on her own
  - Factories and urban centers attracted women in large numbers
  - Women fought for and eventually gained political rights

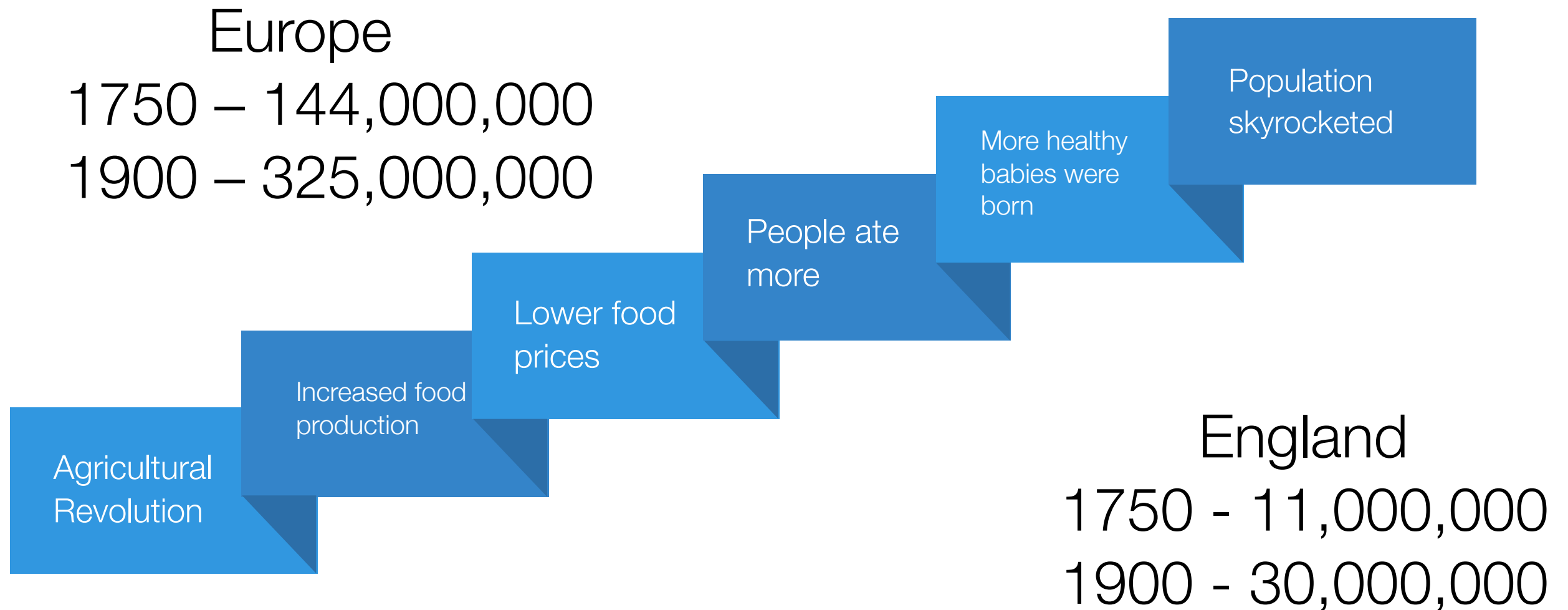
# Social Changes: Increase in Leisure Time

---

- Labor-saving devices invented and produced
  - Vacuum cleaners
  - Washing machines
  - Refrigerators
- Entrepreneurs and inventors developed new forms of entertainment
  - Moving pictures
  - Amusement parks
- Birth of the weekend
  - Traditionally, Western nations had Sunday (the Christian day of rest) as the only day off from work
  - Saturday was added (after the struggles of Jewish labor unionists) to accommodate the religious observances of Jewish factory workers (whose Sabbath, or *Shabbat*, runs from Friday at sundown to Saturday at sundown)

# Social Changes: Population Increases

---



- Many people immigrated to industrialized countries
  - Numerous nationalities to the United States
  - Irish to Manchester and Liverpool in England
- Population growth in industrialized nations required growing even more food

# Social Changes: Problems

---

- Over crowding of cities
- Child Labor
- Women's Rights
- Working Condition







# Social Changes: Problems

---

- Monotony of assembly lines and factory life
- Loss of craftsmanship in manufactured goods
- War became more deadly as weapons became more technologically advanced and were mass produced
- Economic insecurity – workers relied entirely on their jobs for sustenance

# Social Changes: Science and Research Stimulated

---

- Scientific and technological discoveries became profitable instead of simply beneficial
- Companies and governments were willing to invest in research and development
- Patent law
  - Came into its modern form under England's Queen Anne (reigned 1702-1714)
  - Inventors have the exclusive right to produce their new inventions for a period of time

# Changing Employee-Employer Relationships

---

- Domestic system
  - Workers and employers knew each other personally
  - Workers could aspire to become employers
- Factory system
  - Workers no longer owned the means of production (machinery)
  - Employers no longer knew workers personally
    - Factories often run by managers paid by the corporation
  - Relationships between employers and employees grew strained

	Domestic System	Factory System
Methods	Hand tools	Machines
Location	Home	Factory
Ownership and Kinds of Tools	Small hand tools owned by worker	Large power-driven machines owned by the capitalist
Production Output	Small level of production Sold only to local market Manufactured on a per-order basis	Large level of production Sold to a worldwide market Manufactured in anticipation of demand
Nature of Work Done by Worker	Worker manufactured entire item	Worker typically made on part of the larger whole Henry Ford's assembly line kept workers stationary
Hours of Work	Worker worked as much as he/she would and could according to demand	Worker worked set daily hours
Worker Dependence on Employer	Worker had multiple sources of sustenance—other employers, own garden or farm, and outside farm labor	Worker relied entirely on capitalist for his/her income—urban living made personal farming and gardening impractical



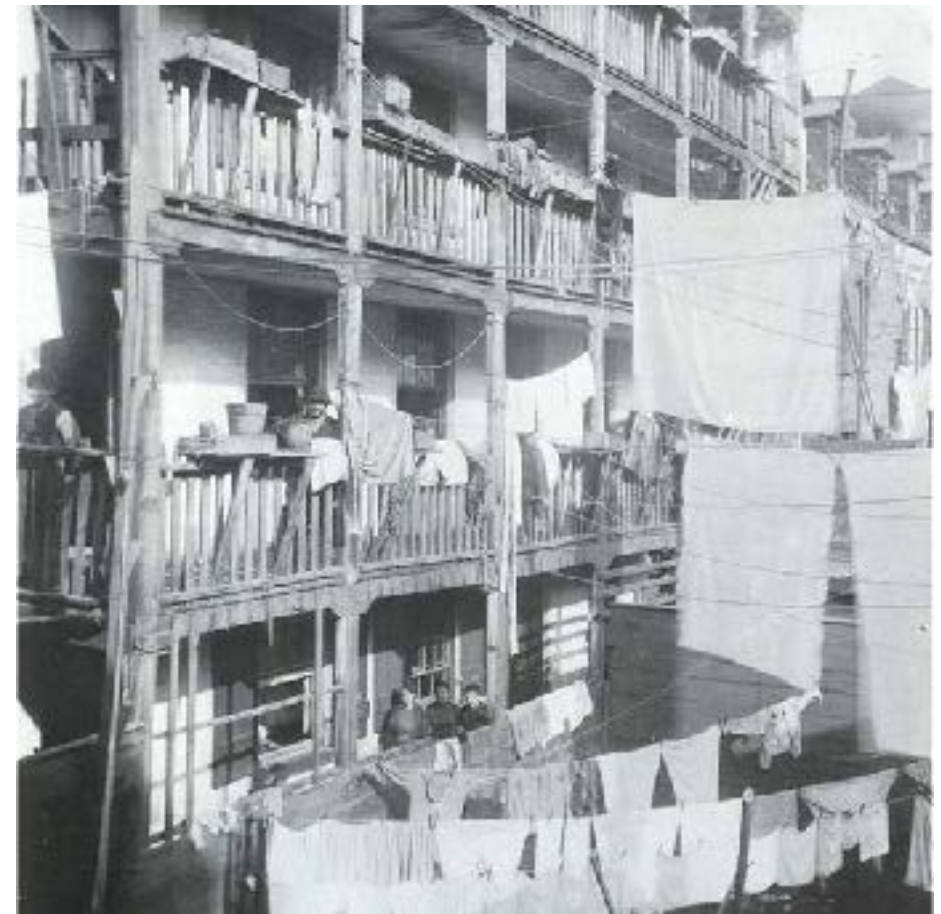
# Problems of the Factory System

---

- Factories were crowded, dark, and dirty
- Workers toiled from dawn to dusk
- Young children worked with dangerous machinery
- Employment of women and children put men out of work
  - Women and children were paid less for the same work
- Technological unemployment – workers lost their jobs as their labor was replaced by machines

# Poor Living Conditions

- Factories driven solely by profit
  - Businesses largely immune to problems of workers
- Factory (also company or mill) towns
  - Towns built by employers around factories to house workers
  - Workers charged higher prices than normal for rent, groceries, etc.
    - Workers often became indebted to their employers
    - Created a type of forced servitude as workers had to stay on at their jobs to pay their debts
  - Considered paternalistic by workers
    - Some employers had workers' interests at heart
    - But workers wanted to control their own lives



# Slum Living Conditions

---

- Factory towns – often built and owned by factories
  - Not a strange concept to rural-to-urban migrants who were used to living on a lord's estate or property
  - Full of crowded tenements
  - Few amenities
- Tenements – buildings with rented multiple dwellings
  - Apartment buildings with a more negative connotation
  - Overcrowded and unsanitary
- Workers were unsatisfied both inside and outside the factories





# CIAM

International Congress of Modern Architecture

---



# CIAM

## Congrès Internationaux d'Architecture

---

- 1928, CIAM I, La Sarraz, Switzerland, Foundation of CIAM
- 1929, CIAM II, Frankfurt am Main, Germany, on The Minimum Dwelling
- 1930, CIAM III, Brussels, Belgium, on Rational Land Development (Rationelle Bebauungsweisen)
- 1933, CIAM IV, Athens, Greece, on The Functional City (Die funktionelle Stadt)
- 1937, CIAM V, Paris, France, on Dwelling and Recovery
- 1947, CIAM VI, Bridgwater, England, Reaffirmation of the aims of CIAM
- 1949, CIAM VII, Bergamo, Italy, on The Athens Charter in Practice
- 1951, CIAM VIII, Hoddesdon, England, on The Heart of the City
- 1953, CIAM IX, Aix-en-Provence, France, on Habitat
- 1956, CIAM X, Dubrovnik, Croatia, on Habitat
- 1959, CIAM XI, Otterlo, the Netherlands, organized dissolution of CIAM by Team 10







Weissenhof Estate in Stuttgart 1927. CIAM promoted modern architecture in the "Cubist style": the Bauhaus, Weissenhof, De Stijl, and modern projects of the Palace of Nations in Geneva. Parallel movements of the 1920s include Expressionism, Constructivism, Art Deco, and Traditionalism.

**The Congrès Internationaux d'Architecture Moderne (CIAM)**, 1928 and lasted until 1959

The Congrès International d'Architecture Moderne **(CIAM)** (or **International Congress of Modern Architecture**), founded in 1928 and disbanded in 1959, was a series of international conferences of modern architects.

CIAM was one of many 20th century **manifestos** meant to advance the cause of **"architecture as a social art"**.

The Congrès International d'Architecture Moderne (**CIAM**) (or International Congress of Modern Architecture), founded in **1928** and disbanded in **1959**, was a series of international conferences of modern architects.

CIAM was one of many 20th century manifestos meant to advance the cause of "architecture as a social art"

**"The Functional City,"**      **CIAM 4 (1933 )**

After the previous two congresses on  
«The Minimum Dwelling» (Frankfurt/Main, 1929)

and «Rational Land Development» (Brussels, 1930),

**"The Functional City,"** which broadened CIAM's scope from architecture into urban planning

It represented an ambitious project to apply modern methods of architectural analysis and planning to the city as a whole.

Based on an analysis of thirty-three cities, CIAM proposed that the **social problems faced by cities could be resolved by strict functional segregation, and the distribution of the population into tall apartment blocks at widely spaced intervals.**

These proceedings went unpublished from 1933 until 1942, when Le Corbusier, acting alone, published them in heavily edited form as the "Athens Charter."

# The Functional City

"The Functional City," which broadened CIAM's scope from architecture into urban planning

Based on an analysis of thirty-three cities, CIAM proposed that the social problems faced by cities could be resolved by :

- strict functional segregation,
- and the distribution of the population into tall apartment blocks at widely spaced intervals.

... the **chaotic division** of land, resulting from **sales, speculations, inheritances**, must be abolished by a collective and methodical **land policy**."

## The Athens Charter

This document remains one of the most controversial ever produced by CIAM. The charter effectively committed CIAM to rigid functional cities, with citizens to be housed in high, widely-spaced apartment blocs.

Green belts would separate each zone of the city.

The Charter was not actually published until 1943, and its influence would be profound on public authorities in post-war Europe.



The *observations* taken from the studies of 33 cities set guidelines under the titles:

**living,**  
**working,**  
**recreation**  
**and circulation**

**CIAM** demanded that housing districts should occupy **the best sites**, and a minimum amount of solar exposure should be required in all dwellings. For hygienic reasons, buildings **should not** be built **along transportation routes**, and modern techniques should be used to construct **high apartment building spaces widely apart, to free the soil for large green parks.**

*-Mumford, 2000, The CIAM Discourse on Urbanism, 1928-1960, The MIT Press, p85*

# 근대적 주거지 공간 구성의 논리

---

- 근대량 생산 주택은 거주, 노동, 휴식으로 나누어 사용하도록 규정한 토지-평균 Distance between buildings隣棟距離를 확보한 표준화된 단위주거unit의 경제적 집합으로 만들어진다.
- 도시 집합주택 계획의 보편적 규율 – CIAM Congress International of Architecture Modern
- CIAM – 10차례 공식 모임 1928 28명 건축가 La Sarraz – 1956 Dubrovnik
- ‘건축 생산은 장인들에 의존하는 것이 아니라 합리적 생산방법의 보편적 채택에 따른다’
- 최소 노동력을 요구하는 생산과 가장 효율적인 생산방법은 합리화와 표준화로 나타난다.
- ‘최소한도의 생활 수준을 위한 주거’의 개념이나 ‘합리적인 건축 요령을 전제하는 효율적 토지이용과 적정 높이 및 인동간격의 문제’등이 근대적 주거지의 주요한 공간 구성 논리로 발전
- 1933 아테네 헌장 -5가지 의제agenda ‘주거, 레크레이션, 노동, 교통, 역사적 건축’-교통체계를 매우 중요한 계획의 대상으로 간주

# 근대적 공간 구성 규범에 대한 반성

---

- CIAM 마지막 회의 1956 Dubrovnik – Le Corbusier 기능주의, W. Gropius 근대 건축의 이상주의에 강한 비판 / Alison & Peter Smithson, Aldo Van Eyck, Candilis, Bakema, Howell
- 근대 건축가 연맹을 조직한 근대 건축가들이 제안했던 기능적인 도시가 인간이라면 누구나 지니는 가장 근본적인 정서라고 할 수 있는 사회적 소속감과 개인의 정체성을 빼앗아 버려서 더 이상 도시가 인간을 위한 것이 아니다'라는 반성에 공감
- 근대적 주거지 공간 구성 규범에 대한 실질적인 반성과 새로운 주장 – 1951 근대건축가 연맹 8차회의(영국 Hoddesdon) – Jose Luis Sert 새로운 중심의 구축 recentralization, new core – 공공 모임장소 강조-유럽의 급격한 도시화와 함께 나타난 공업화, 산업화의 어두운 측면을 강하게 비판-건축교육과정 변화-근대화과 근대 건축 운동 modern movement이 도시를 파괴하는 상황을 초래
- ‘일상적이고 평범한 도시 공간일지라도 문화적 의미가 상실 되어서는 안된다’는 새로운 주장

# 새로운 패러다임의 등장

---

- 20세기 중반부터 근대건축에 대한 반성
  - 근대건축에 대한 결과론적인 반성으로 교육 과정의 변화와 근대 이후 서로 분리된 학문 분야의 통합노력
  - 이러한 반성에 기초해 새로운 패러다임을 형성해야 한다는 암묵적인 합의
- 이에 따라 ‘건축의 영역에서 이상적인 교과 과정을 통해 조경 분야와 도시 계획 그리고 사회과학 분야가 충실하게 보완되어야 한다’는 입장이 힘을 얻어 여러 대학에서 도시설계교육프로그램 등이 속속 등장
- 근대 도시공간-‘근린 교제를 위한 구심 공간으로서의 사회적 담화 공간spaces for social discourse의 약화’와 ‘모임을 위한 중심core의 상실’을 가져 왔으므로 사회 문화적 관점에서 새로운 패러다임 모색이 필요하다는 합의에 이름
  - 공간 혹은 부지에서 장소로from space or site to place
  - 기능 위주의 효율 극대화를 위한 공간 배열로부터 일상적인 생활공간 위로하는 공간만들기로from function to events
  - 개발 편의주의 태도에서 벗어나 사회 문화적 지속성확보from development to sustainability

# 새로운 패러다임의 등장

---

- 미국 – 공공 주거단지의 설계 이념 변화 과정을 – from courts to open space to street
  - 폐쇄적 공간에서 벗어나 표준화된 삶의 질 분배방식으로 변화(근대적 주거 공간 구성의 논리)-변화가 경직성을 야기했음
  - 경직성에 대한 불만과 비판 1970년대
  - 공간의 양보다는 성격에 관심이 주어지면서 장소성에 관심
  - 도시공간에서 일반 대중들의 생활양식과 대응 문제에 대한 관심으로 이어짐
  - 19-20세기 생산중시의 도시 공간 이념-20세기말 소비기능의 도시공간 이념
- 도시 집합주택 계획의 패러다임 변화
  - from space to place
  - from function to events
  - from development to sustainability

## 2. 집합주택 디자인의 3대 패러다임

# 공간에서 장소로 from space to place

---

- 일상공간의 의미와 반성
  - 앙리 르페브르Henry Lefebvre ‘현대 도시의 일상생활이 생산성의 논리에 지배당해 일상생활을 표현하는 인간의 잠재력이 평균화되고 경험이 동질화되는 현상이 초래되며, 이러한 일상생활 속에서 인간적 관계는 퇴보하고 인간성의 소외가 야기된다’-기계적 복제와 생산 방식에 의해 만들어지는 획일적이고 균질한 공간환경은 모든 이에게 유사한 경험과 기억만을 제공하게 된다
  - 근대 도시 주거공간 양식은 평균적이며 균질한 동시에 이미 규정된 행위와 행동을 충실하게 담아내는 목적 공간에만 주목함
  - 장소적 특질은 모호하거나 아예 도외시 되었으며 장소를 중심으로 구축되는 사회적 접촉이나 접촉은 매우 제한적으로 이루어짐



# 공간에서 장소로 from space to place

---

- 평균적 규범적 공간 생산 방식의 폐해
  - 근대 건축의 이념과 이에 기반해 생산된 공간은 추상적이며 고유성이 없음.
  - 기능주의자들은 건축물 혹은 건축물이 갖는 심리적 사회적 측면에 대한 언급 없음-물질적인 측면을 지향하는 계획 이데올로기-거리와 광장이 사라짐
- 거주 공간과 노동공간 분리
  - 일정한 수준의 평균적 거주성을 확보하는 규범적 주거 공간
  - 생산 중심의 사회가치가 물리적 공간질서의 구축에도 적용되는 규범
  - 개방된 오픈스페이스, 평균적 거주성의 보장

# 공간에서 장소로 from space to place

---

- 획일성의 대안으로 장소
  - 녹지위 고층 주거 tower in the park
    - 물리적 형태의 획일성, 서로 다른 개인의 일상을 획일화
    - 1960년대 후반 장소 논의 증대
- 장소place
  - 1970년대 세계적 경제 불황의 결과
  - 포디즘fordism적 생산체제 붕괴
  - 포스트포디즘post-fordism-기대 수요 창출과 이를 지원하기 위한 이미지 쇄진
  - 표준공간의 대량 생산과 대량 수요-판매 촉진을 위한 장소 조정과 새로운 이미지의 구현

# 공간에서 장소로 from space to place

---

- 획일성의 대안으로 장소
  - 녹지위 고층 주거 tower in the park
    - 물리적 형태의 획일성, 서로 다른 개인의 일상을 획일화
    - 1960년대 후반 장소 논의 증대○ 장소place
    - 1970년대 세계적 경제 불황의 결과
    - fordism 적 생산체제 붕괴
    - post-fordism-기대 수요 창출과 이를 지원하기 위한 이미지 쇄진
    - 표준공간의 대량 생산과 대량 수요-판매 촉진을 위한 장소 조정과 새로운 이미지의 구현
  - C. Norberg Schultz
    - 장소란 곧 구체적 실존으로 존재적 의미들을 모이는 것 a place is gathering thing with concrete presence
    - 정위orientation와 자기확인identifiication이 조직된 공간과 물리적 형태에 대해 공간 이용자가 만족을 느낄 때 비로소 공간이 아닌 장소로서 인식된다
- 경험의 구조화가 만들어지는 곳이 장소이다.

# 기능에서 사건으로 from function to events

---

- 3차생활공간
  - 옥외 공간의 체류 조건을 개선하기 위한 중요한 열쇠
    - 거리에서의 삶
    - 사람과 이벤트의 수
    - 옥외에서 보내는 시간
  - 이동의 속도에 관한 문제이며 동시에 공공 공간과 일상생활 동선의 관계 맺기에 대한 논제
  - 근대적 공간 작법에 의해 조성된 도시공간은 이전의 것에 비해 가치와 의미가 상실했다-로저 트랜식Roger Trancik
    - 보편적 이동수단 자동차
    - 건축 설계 행위의 근대주의적 경향
    - 용도지역제 zoning의 공고화
    - 공공부문에 대한 민간 부문의 우위
    - 도시의 외연적 확산과 교통체계의 고도로 버려진 채 방치되는 구도심inner city
- 속도가 느리다는 것은 도시에 건강함과 탄력이 있다는 것을 뜻하고, 옥외 공간에 머무는 시간이 길어진다는 것은 주거 지역과 도시에 활력이 넘친다는 것을 의미한다.

# 기능에서 사건으로 from function to events

---

- 일상 공간의 관계망 구성
  - 도시 실체urban reality의 궁극적 이상은 길에 의해 만들어지는 3차 생활의 풍요로움 획득이고, 구체적 계획 내용은 중첩과 복합화이다. – 길을 중심으로 하는 각각의 기능 공간들이 모두 통합되어 한다.
  - 1960년대 초 Jane Jacobs이론 – Oscar Newman-Alice Coleman
  - C. Alexander
  - Camillo Sitte
  - 다카다의 적층주택의 공간 질서 구축이론 –
    - 우연치 않은 재미의 발생과 사람과 장소의 만남을 조장하는 공간 구성체계로 패러다임 전환
  - 네트워크 사회의 3대법칙
    - 메트칼피의 Metcalfe's law법칙
    - 카오의 Kao's law법칙

# 성장에서 지속으로 from development to sustainability

---

- 개발중심의 개념의 수정

- 근대주의적 사고

- 기능적 분업 관계 속에서 많은 사회적 부를 얻었으며

- 물질적으로 기본 욕구를 충족시킬 수는 있게 되었지만

- 사회 공간적 소속감은 점차 잃어버리고

- 자신의 삶의 공간으로부터 소외되었다.

- 자폐적으로 자기만족적인 거주공간 -

# 성장에서 지속으로 from development to sustainability

---

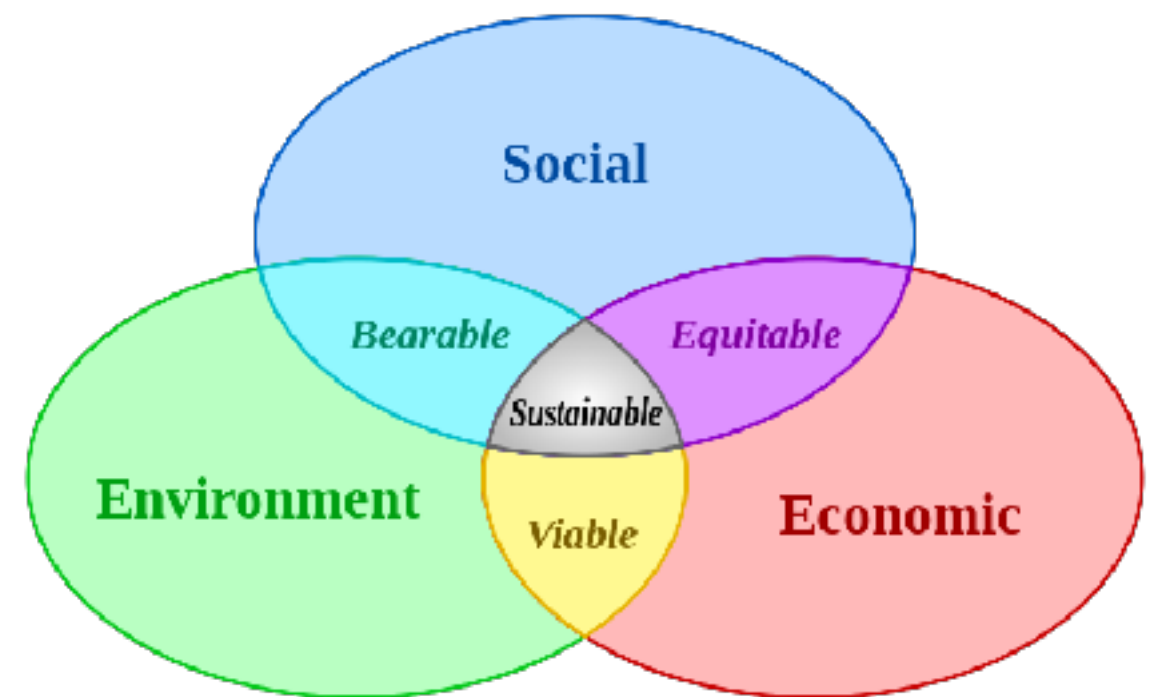
- 지속 가능한 사회적 공간
  - 1987년 브룬트란트 보고서
    - 후진국의 빈곤과 미개발 그리고 환경파괴의 악순환은
    - 개발과 환경보호를 동시에 고려한 지속 가능한 개발을 통해 해결될수 있음
  - 사회적 관점에서는 평등과 복지가, 경제적 관점에서는 경제적 성장이 그리고 환경적 관점에서는 환경 보전과 자연 자원의 관리가 중요한 관심으로 부각

# Sustainable Development

---

Sustainable development is development that meets the needs of the present without compromising the ability of future generations to meet their own needs. It contains within it two key concepts:

- The concept of 'needs', in particular, the essential needs of the world's poor, to which overriding priority should be given; and
- The idea of limitations imposed by the state of technology and social organization on the environment's ability to meet present and future needs. ”
- — World Commission on Environment and Development, Our Common Future (1987)





### 3. 도시 집합주택의 공간 체계 구성 개념

# 장소 만들기로서 집합주택 계획

---

균질적 평균적 공간의 탈피

- 1회 완결주의적 주거지 조성, 주거동의 표준배치에 의한 대단위 주거지 조성
- 표준과 획일의 문제
  - 획일적, 평균적이라는 비판과 단조롭다는 지적의 근거

건축물의 용적이나 형태의 문제 아님

성격 없는 외부 공간의 문제

근린주구론의 반성

- 비완결적이며 점진적인 공간 구성 수법incrementalism 필요
- 보행중심의 길
- 도시의 활력을 위한 가로변 건축물의 인간적 척도와 규모

# 관계 만들기로서 집합주택 계획

---

- 생활 공간의 관계
  - 일상성
    - 1960년대 이후 서구
    - 우연한 만남의 기회 혹은 도시 공간 거닐기의 과정에서 발견하는 흥미,
  - 관계만들기
    - 기능공간의 중첩과 연계를 통해 예기치 못한 다양한 활동을 구체적으로 담아내는 의미체로서 공간을 조성하고
    - 이를 통해 일상생활 공간의 질적 수준을 높이자는 것
- 독립적 개별 공간의 절연성 극복
  - 기능 공간들을 서로 소통
  - 중첩하되 충돌하지 않고 소통
    - 공적 public or common 영역과 사적 private영역

# 지속 가능한 마을 만들기로서 집합주택 계획

---

- 건축물을 인공적인 완결체로 상정하지 않고 변화하는 유기체로 파악
- 인공적 건축물이나 주택이 곧 도시의 생태환경을 이루는 불가분의 구성 요소라고 인식 하는 태도
- 지속성
  - 주택의 생산-건설-관리=폐기에 이르는 전과정에 대한 이해와 생산 방식의 전환, 유지 관리의 방법 등 다양한 차원에서의 새로운 가치 모색
- 불완전한 상태에서 최초의 공간 환경 구성의 실마리만을 건축가가 제공하고 나머지는 그곳을 점유하고 공간을 사용하는 사람들 스스로가 만들어가야 한다